



**대구가톨릭대학교 의과대학**

# **학생평가 가이드**

**제정 2018. 11. 01.**

**개정 2020. 02. 01.**

**개정 2021. 02. 01.**

**개정 2025. 02. 19.**



**대구가톨릭대학교 의과대학**

DAEGU CATHOLIC UNIVERSITY SCHOOL OF MEDICINE

---

# 학생평가 가이드

---

우리 대학의 학생평가 가이드는 학생평가의 정의, 원칙, 방법, 규정 등에 대해 명시하여 학생의 학습과 학업 역량 향상을 위한 지침을 제공한다. 의학교육 평가 인증 기준을 근거로 가이드 기준을 제시하고, 각 과정 참여자의 합의에 의해 평가를 실시하도록 권장하며 지속적인 평가를 시행한다.

2018. 11. 의과대학 의학교육평가위원회 제정

2020. 02. 의과대학 연구개발과제연구팀 개정

2021. 02. 의과대학 교육평가위원회 개정

2025. 02. 의과대학 교육평가위원회 개정

## 목 차

I. 학생평가 정의와 목적	1
II. 학생평가의 원칙	1
1. 학생평가의 일반적인 원칙	
2. 학생평가에 대한 세부 내용	
III. 학생평가 방법	3
1. 평가방법에 따른 구분	
2. 평가시기에 따른 구분	
3. 참조준거에 따른 구분	
4. 교육방법에 따른 평가 방법	
IV. 학생평가 현황	19
1. 임상실습 교육과정	
2. 임상실습 이외의 교육과정	
V. 학생평가의 행정적 실행	20

부록

## I. 학생평가 정의와 목적

■ 교육평가(education evaluation)란 교육과 관련된 모든 것의 양, 정도, 질, 가치 등을 체계적으로 측정하여 판단하는 주관적 행위로서 교육목적에 대한 가치를 판단하는 행위이다. 교육평가의 대상은 학생, 교수, 교육행정가 등이 있고 학생을 대상으로 교육평가하는 것을 ‘학생평가’라고 한다.

■ 학생평가는 사랑과 봉사를 바탕으로 보건의료와 의학교육 및 연구 분야의 역량 있는 전문인, 사회봉사와 발전에 기여하는 소명의식을 가진 의료인을 양성하기 위해 학생의 교육적 성장과 발달을 목적으로 실시한다.

## II. 학생평가의 원칙

### 1. 학생평가의 일반적인 원칙

- (1) 학생평가는 목표한 성과에 대한 학생의 달성 정도를 확인하는 것을 목표로 하며, 이를 통해 학생의 교육적 성장과 발달을 돕는다.
- (2) 학생평가는 학생의 다양한 측면을 평가하며, 교육의 목적에 맞게 다양한 방법으로 평가한다.
- (3) 평가는 계획에 따라 시행되어야 하며, 평가자는 평가 절차와 결과에서 타당성(Validity)과 신뢰성(Reliability)을 확보하도록 노력해야 한다.
- (4) 평가 결과는 학생에게 공개되어야 하며, 학생은 이에 대해 절차에 따라 이의 제기를 할 수 있다(부록 2 참고).
- (5) 성적, 유급, 졸업 유예와 퇴학 등의 중요한 결정에 대해서는 사전에 학생에게 통보하며, 소명의 기회를 부여한다.
- (6) 평가 결과는 교수의 교육과 학생의 학습에 대한 개선 근거로 활용한다.
- (7) 교육성과(졸업성과, 시기성과, 과정성과), 교육과정의 운영, 교과목의 성격, 교수-학습 방법 등의 변화에 따라 학생평가의 방법은 수정될 수 있다.

## 2. 학생평가에 대한 세부 내용

- (1) 학생평가의 원칙과 방법을 담은 학생평가 가이드는 지속적으로 개선, 발전시켜야 한다. 또한 학생평가 가이드를 교직원과 학생이 인지할 수 있도록 홈페이지, 메일, 책자, 교육 등의 다양한 방법으로 지속적으로(학기별 개강 전, 후) 알리도록 한다.
- (2) 학생평가 시기 및 목적에 맞게 진단평가, 형성평가 및 총괄평가를 시행한다. 강의 시작 전 미리 시험 횟수와 유형을 계획하여 수업계획서에 포함하고, 운영 결과를 분석하여 시험 횟수와 유형을 조정한다.
- (3) 학생의 학습을 증진시킬 수 있고 학업의 향상 정도를 평가할 수 있도록 교과목 단위 및 참여 교수자별 형성평가를 시행한다. 교과목 형성평가는 교과목 1회/2학점 이상 실시하며, 과목의 특성을 반영한 구체적 형성평가 횟수 및 피드백 방법은 교과목 과정 운영 회의를 통해 조정할 수 있다. 참여 교수자별 형성평가는 교과목에 참여하는 교수가 수업시간과 수업내용에 따라 학생의 학습을 향상시키기 위해 형성평가를 시행할 수 있다. 형성평가는 퀴즈와 쪽지시험 이외에도 비언어적 행동, 대화, 질문, 노트 작성, 그래픽 조직자, 미니 글쓰기 등 교과목의 특성에 따라 다양한 방법을 적용할 수 있다.
- (4) 학생평가를 실시할 때에는 CBT(Computer Based Test), SBT(Smart device Based Test), 강의지원시스템(lms.cu.ac.kr) 이용을 권장하며, 보고서 등 학생이 작성한 결과물을 평가할 때에는 강의지원시스템의 표절방지 시스템을 활용한다.
- (5) 학생은 평가 결과에 이의를 제기할 수 있으며, 이에 대한 규정 및 절차를 준수해야 한다. 또한, 학생은 성적, 유급, 졸업 유예와 퇴학 등의 결정에 대해 소명의 기회를 얻을 수 있다.
- (6) 학생평가는 학습과 평가의 목적에 맞게 실시되어야 하고 신뢰성과 타당성이 확보되어야 한다. 개선이 필요한 경우 새로운 평가방법을 도입한다. 이를 위해 신뢰도, 문항난이도, 문항변별도, 답지반응분석 등을 시행하여 신뢰도와 타당도를 측정한다.
- (7) 총괄평가 결과를 진급에 활용한다.
- (8) 평가 방법과 결과에 따라, 다양한 형태(시험문제 풀이 강의, 문제풀이집 제공, 정답 제공 등)로 학생에게 피드백을 제공한다.
- (9) 해당 교과목의 평가 개선이 필요한 경우, 학생의 강의평가 결과, 학습 역량 향상 정도 등에 근거하여 교과목 과정 운영 회의를 진행한 후에 평가 계획을 수립하여 새로운 평가 방법을 도입한다.

(10) 성적처리와 관련된 사항은 학칙과 의예(학)과 학사 내규를 따른다.

### Ⅲ. 학생평가 방법

#### 1. 평가 방법에 따른 구분

##### (1) 지필평가

- 의미: 선택형(객관식), 서답형(주관식) 문항에 대한 답안으로 평가하는 방식
- 종류: 선택형(선다형, 진위형, 연결형), 서답형(단답형, 완성형, 논술형)

##### (가) 선택형

- ① 선다형: 선택형 문항 중 가장 많이 쓰이는 형태로 두 개 이상의 답가지 가운데 맞는 답지 혹은 가장 알맞은 답지를 선택하게 함
  - 단일정답형(A type, One best answer type): 문항줄기에서 묻는 내용에 따라 제시된 다섯 가지의 답가지 중 가장 옳은 답을 하나 고르는 문항 형태

Table 1. 단일 정답형 예시

머리글	※ 각 문제에서 요구하는 가장 적합한 답 1개만 고르시오.
문항줄기 (질문)	복부수술 후 무기폐를 일으키게 하는 원인으로 가장 흔한 것은?
답가지 (보기)	1) 세기관지경련 2) 기관지내막의 막힘 3) 기흉 4) 폐색전 5) 호흡률의 저하

- 확장결합형(R type, Extended matching set type): 1) 주제, 2) 머리글, 3) 답가지 리스트, 4) 문항줄기의 네 부분으로 구성되며, 답가지는 4개 내지는 많게는 26개까지 허용되는 문항 형태임. 단일정답형(A형)에서는 답가지가 그 문항에서만 사용되지만, 확장결합형(R형)에서는 제시되는 일련의 문항에서 공동으로 사용됨

Table 2. 확장결합형 예시

주제	피로														
머릿글	각 문제(문제1~2)에서 가능성이 큰 진단명을 답가지(1~14) 중에서 지시하는 수만큼 고르시오.														
답가지 리스트	<table border="0"> <tr> <td>1. 급성백혈병</td> <td>2. 만성질환의 빈혈</td> </tr> <tr> <td>3. 울혈성심부전</td> <td>4. 우울증</td> </tr> <tr> <td>5. 엡스타인 바 바이러스</td> <td>6. 엽산결핍증</td> </tr> <tr> <td>7. 포도당 6-인산탈수효소 결핍증</td> <td>8. 유전성구상적혈구증</td> </tr> <tr> <td>9. 갑상선기능저하증</td> <td>10. 철결핍증</td> </tr> <tr> <td>11. 라임병</td> <td>12. 미세혈관병성 용혈성 빈혈</td> </tr> <tr> <td>13. 미만성 결핵</td> <td>14. 비타민 B12 결핍증</td> </tr> </table>	1. 급성백혈병	2. 만성질환의 빈혈	3. 울혈성심부전	4. 우울증	5. 엡스타인 바 바이러스	6. 엽산결핍증	7. 포도당 6-인산탈수효소 결핍증	8. 유전성구상적혈구증	9. 갑상선기능저하증	10. 철결핍증	11. 라임병	12. 미세혈관병성 용혈성 빈혈	13. 미만성 결핵	14. 비타민 B12 결핍증
1. 급성백혈병	2. 만성질환의 빈혈														
3. 울혈성심부전	4. 우울증														
5. 엡스타인 바 바이러스	6. 엽산결핍증														
7. 포도당 6-인산탈수효소 결핍증	8. 유전성구상적혈구증														
9. 갑상선기능저하증	10. 철결핍증														
11. 라임병	12. 미세혈관병성 용혈성 빈혈														
13. 미만성 결핵	14. 비타민 B12 결핍증														
문항줄기	<p>1. 19세 여자가 지난 2주 동안 피로, 열, 인두통을 호소하였다. 열은 38.3°C였고, 목 림프절이 만져지고 비장이 커져 있었다. 혈액 백혈구 수는 5,000/mm<sup>3</sup> (림프구 80%, 대부분 비전형적 림프구), 혈청 아스파르테이트아미노전달효소(AST)는 200 U/L이었다. 그러나 혈청 빌리루빈과 알칼리인산분해효소는 정상이었다. (한 가지)</p> <p>2. 15세 여자가 지난 2주 동안 쉽게 멍이 들고 피로가 심하며 등에 통증이 있었다고 하였다. 척추와 대퇴골 부위가 창백하고 압통이 있었으며 멍이 여러 곳에서 광범위하게 관찰되었다. 혈액 혈색소는 7.0 g/dL, 백혈구 수는 2,000/mm<sup>3</sup>, 혈소판 수는 15,000/mm<sup>3</sup>이었다. (한 가지)</p>														

② 진위형: 제시된 문항에 대해 옳은지 그른지(맞는지 틀리는지 혹은 예 아니오)를 답하는 문항의 형태

Table 3. 진위형 예시

<p>* 아래 지문 중 맞는 내용은 ○, 틀린 내용은 ×를 하시오.</p> <p>1. 중동호흡기증후군(MERS)은 제1급 감염병이다. ( ○ )</p>
--

③ 연결형: 일련의 문제군과 답지군을 배열하고, 지시문에 따라 문제군과 답지군을 배열하는 형태로 배합형이라고도 함

Table 4. 연결형 예시

머릿글	각 감염성 질환과 법정 감염병 분류를 바르게 연결하시오.	
	문제군	답지군
	1. 중동호흡기증후군(MERS)	가. 제1급 감염병
	2. C형간염	나. 제2급 감염병
	3. 결핵	다. 제3급 감염병

(나) 서답형

- ① 단답형: 제시된 질문에 간단한 단어, 구, 절 혹은 수나 기호 등 제한된 형태로 답하게 하는 문항 형태

Table 5. 단답형 예시

1. 팔로네증후(Tetralogy of Fallot)의 4가지 구성요소를 적으시오. 1) 2) 3) 4)
--

- ② 완성형: 완성형 혹은 괄호형은 질문을 위한 문장에 포함된 여백(빈칸, 밑줄, 상자 등)을 채워 문장을 완성시키는 문항 형태

Table 6. 완성형 예시

* 다음 내용의 괄호 안에 맞는 답을 적으시오. 1. 팔로네증후(Tetralogy of Fallot)의 4가지 구성요소는 (심실중격결손), (            ), (            ), (            )이다.
--

- ③ 논술형: 문항에 대한 자신의 생각이나 주장을 논리적이고 설득력 있게 기술하는 형태의 문제로 서론, 본론, 결론 등으로 구성하여 글을 쓰는 형식  
- 서술형: 제시된 문항에 대해 답이라고 생각하는 지식이나 의견을 한 단락 정도로 짧게 요약 정리하여 설명하는 형태

Table 7. 서술형 예시

1. 기관지천식 치료에서 저용량 흡입 코르티코스테로이드 효과에 대해 기술하시오.
--

- 논문형: 창의력이나 문제 해결 능력, 논리력, 지식, 문장력 등 전반적인 능력을 평가하는 유형이며 논술고사가 이에 해당함. 예를 들어, "당신이 우주선의 산소 탱크가 폭발하고, 연료가 부족하며, 전력이 부족하고, 이산화탄소 농도가 높아지는 우주선의 비행사일 때 우주선에 있는 재료만으로 상황을 어떻게 해결하겠는가?"와 같은 문제

Table 8. 논문형 예시

1. 서양사회에서 발전한 의료 전문직업성(Medical Professionalism)의 개념이 한국 사회에서 적용되기 위해 필요한 것과 이 이유에 대해 적으시오.
--

※ 지필평가에 대한 CBT(Computer Based Test) 및 SBT(Smart device Based Test) 지원

- CBT(Computer Based Test)는 컴퓨터를 활용하여 시험의 진행, 채점, 성적관리 등을 할 수 있는 시험방식임
- SBT(Smart device Based Test)는 태블릿PC를 활용하여 시험의 진행, 채점, 성적관리 등을 할 수 있는 시험방식임
- 객관식 문항 외에 단답형이나 완성형 등의 짧은 답안을 요구하는 주관식 문제도 가능함
- 사진, 소리, 동영상 자료를 활용할 수 있어 진료 현실에 가까운 문제의 출제에 유리
- 구체적인 활용은 의대행정팀에서 지원하며, 신청서와 문항개발 양식은 '부록 3. CBT 및 SBT 작성 양식, 예시' 참고

## (2) 구술평가

- 구술평가는 주어진 질문에 대해 말로 답하게 하는 평가의 방법으로 지식의 정도와 그 지식을 발표하는 능력, 논리력 등을 평가할 수 있고, 답변에 따라 즉각적으로 추가 및 보완 질문을 제시하여 깊이 있는 내용을 평가할 수 있음. 지식 영역 외에 술기나 태도를 평가할 수 있음

## (3) 보고서(리포트)

- 보고서의 목적: 지식의 습득, 사실의 요약정리, 독창적인 결과물
- 보고서에 대한 피드백
- 보고서의 객관적인 평가

※ 루브릭(Rubric) 활용

루브릭이란 학생들의 노력을 채점하는 방법으로서 격자모양으로 과업을 기술하여 구성한 것임. 루브릭의 기본적인 구성요소로는 과업 기술(task description), 차원(dimension), 스케일 혹은 수행수준(scale or levels of performance), 차원에 대한 기술(description of the dimension)이 있음

**리포트 평가기준(Barlow et al. 2006)**

기준	특징 및 수준	평가점수
목적 (3점)	<ul style="list-style-type: none"> <li>● 목적의 명료성(목적이 논쟁, 설명이 될 수도 있고, 함축적으로 (implicitly) 언급될 수도 있고, 명백히(explicitly) 언급될 수도 있음.)</li> </ul> <ol style="list-style-type: none"> <li>1. 목적을 수립하지 못함.</li> <li>2. 목적들이 이리저리 혼동되어 표현됨.</li> <li>3. 목적이 명확히 드러남.</li> </ol>	
증거기반 추론 (3점)	<ul style="list-style-type: none"> <li>● 증거기반 추론(evidence-based reasoning)의 증명</li> </ul> <ol style="list-style-type: none"> <li>1. 지원되는 증거 없이 일반화시키거나 부적절한 증거를 인용함.</li> <li>2. 결론을 이끌어내지 못하고, 증거를 반복적으로 기술함.</li> <li>3. 증거로부터 결론을 이끌어냄.</li> </ol>	
논리적 흐름의 관리 (3점)	<ul style="list-style-type: none"> <li>● 보고서 내용에 적절한 방식으로 흐름(flow)을 관리하기</li> </ul> <ol style="list-style-type: none"> <li>1. 문장들이 서로 연관이 어떻게 되는지에 대한 감각 없이 작성됨.</li> <li>2. 글의 흐름이 불균형적으로 관리됨(즉, 일관적이지 못함.)</li> <li>3. 구성에 대한 의식을 글이 할 필요가 없을 정도로 일관적인 흐름을 가지고 있음.</li> </ol>	
언어 통제 (3점)	<ul style="list-style-type: none"> <li>● 학문적 용어를 효과적으로 사용하는 것을 증명하기</li> </ul> <ol style="list-style-type: none"> <li>1. 문법이나 구문(syntax)에 있어서 여러 문제들이 독자의 집중을 방해하거나, 전체적인 표현에 있어서 질(quality)이 떨어짐.</li> <li>2. 문법이나 구문에 있어서 몇 가지 문제가 발생하지만, 전체적인 언어 통제가 잘 이루어짐.</li> <li>3. 언어 사용이 탁월하여, 독자를 감동시킴.</li> </ol>	
총점(12점 만점)		
[의견]		

## 2. 평가시기에 따른 구분

### (1) 진단평가, 형성평가, 총괄평가

구분	진단평가	형성평가	총괄평가
정의	수업 전 사전 학습 정도를 파악하기 위한 평가	교육과정 중간 성취 파악과 피드백 제공하기 위한 평가	수업 후 학습성과 달성 종합적 평가
평가목적	선행학습 결손 진단 학습곤란 사전전략 수립	학습활동 조정, 진단, 강화 성취 정도의 피드백 실시	학습성과 달성 여부 판단 성적과 서열 결정
평가시기	수업 시작 전	수업 중간	수업 종료 후
평가방법	비형식, 형식적 평가	수시평가	형식적 평가
평가기준	준거참조평가(절대평가)	준거참조평가(절대평가)	규준참조평가(상대평가) 준거참조평가(절대평가)
평가문항	준거에 부합하는 문항	준거에 부합하는 문항	규준: 다양한 난이도 문항 준거: 준거 부합하는 문항
의학교육 이해	환자를 치료하기 이전에 환자의 상태를 다양한 방법으로 진단하듯이 수업에 들어가기 전에 가르쳐야 하는 학생들의 학습상태를 다양한 방법으로 확인하는 것	치료의 과정에서 환자에게 투여한 의료적 조치들이 효과를 발휘하는지를 환자에게 질문이나 각종 검사를 통해 확인하고 필요한 경우 다양한 처방을 내리는 것과 유사함	환자의 치료를 중단하기 이전에 최종 검사를 통해 완치 등의 판단을 내리는 것과 유사함. 학습과정을 모두 마친 학생들에 대해 최종 성적을 통해 교육적 판단을 내리는 것임
의학교육 적용	퀴즈, 자기점검표 활용 등	퀴즈, 구두시험, 쪽지시험, 필기시험, 포트폴리오 등	필기시험, 과제, 발표, 포트폴리오 등
평가결과 제출	(※ 없음)	형성평가, 피드백 자료는 원본 또는 사본을 의대행정팀에 제출	과정별 책임교수가 총괄하여 실시하고 결과를 의대행정팀에 제출

## (2) 과정성과, 시기성과, 졸업성과 평가

구분	과정성과	시기성과	졸업성과
성과 정의	특정 교과목의 성과 (※ 해부학, 생리학, 내분비 대사학, 임상감염학, 생 식의학 등 교과목 수업 계획서에 작성된 과정 성과)	교육과정 편성구조에 따른 성과 (※ 우리 대학은 M1, M2, M3 시기로 구분)	학생이 졸업하는 시점에 보 여주어야 하는 성과 (※ 우리 대학은 총 10개의 졸업성과가 있음)
평가지기	수업 중간, 종료 후	임상의학종합평가: 7월 (※ 의학과 3학년 진급시험 으로 활용) 교내 기초의학종합평가: 8월 전국 기초의학종합평가: 12월	의학과 4학년 2학기
평가방법	형성평가, 총괄평가	성취 수준 종합평가	성취 수준 종합평가
평가기준	규준참조평가(상대평가) 준거참조평가(절대평가)	준거참조평가(절대평가)	준거참조평가(절대평가)
평가문항	규준: 다양한 난이도 문항 준거: 준거 부합하는 문항	교내 자체개발 기초 및 임 상의학종합평가 문항	졸업성과 문항
평가결과 제출	책임교수가 의대행정팀에 제출	담당교수가 의대행정팀에 제출	의학교육지원센터에서 시행

※ 종합 임상수행능력평가 시기

학년	시험	시험 시기
의학과 3학년	임상실습입문 평가	2월 말
	교내 실기시험	11월 말~12월 초
의학과 4학년	교내 1차/2차 실기시험	4월/7월 말
	대경컨소시엄 공동모의실기시험	6월
	대경컨소시엄 집중교육	8월

### 3. 참조준거에 따른 구분

#### (1) 규준지향평가, 준거지향평가

구분	규준지향평가 (상대평가)	준거지향평가 (절대평가)
정의	다른 사람보다 얼마나 더 성취했는지 상대적인 비교를 통해 성적 평가하는 방법	주어진 교육목표의 달성 정도를 기준으로 개별 학생의 성취도를 평가하는 방법
평가목적	상대적인 서열	특정 영역 성취정도
평가기준	규준지향평가(상대평가) (norm-referenced evaluation) (※ ‘규준’이란, 원점수의 상대적인 위치를 설명하기 위해 쓰이는 척도)	준거지향평가(절대평가) (criterion-referenced evaluation) (※ ‘준거’란, 사전에 합의된 성취, 역량, 목표의 수준)
장점	<ul style="list-style-type: none"> <li>• 엄밀한 개인차의 변별이 가능</li> <li>• 경쟁을 통한 외적 동기유발에 효과적</li> <li>• 객관적 검사 기술 통해 성적 표시하므로 교사의 편견을 배제할 수 있음</li> </ul>	<ul style="list-style-type: none"> <li>• 목표 달성도에 대한 정보 제공</li> <li>• 건전한 학습 분위기 조성</li> <li>• 평가와 교수-학습과정의 연결</li> <li>• 학습자에게 보다 많은 성취감 제공</li> </ul>
단점	<ul style="list-style-type: none"> <li>• 진정한 학력의 평가가 곤란</li> <li>• 교수-학습의 개선 곤란</li> <li>• 지나친 경쟁심 유발</li> </ul>	<ul style="list-style-type: none"> <li>• 평가기준이 되는 수업목표의 성취기준 설정이 어려움</li> <li>• 개인차 변별, 외적 동기유발에 부적합</li> </ul>
지향점	개인차 변별, 채점의 객관성	문항과 학습목표 일치, 성취기준의 측정
평가문항	다양한 난이도의 문항 제작	최적 준거에 부합하는 난이도 문항 제작
평가판정	규준을 만들고 서열을 부여	통과와 미통과를 판정
평가용도	선발 상황	기초학력평가, 자격시험
성적표시	표준점수(Z점수, T점수, stanine점수 등)	성취율(%)

#### 4. 교육방법에 따른 평가 방법

##### (1) 임상실습 평가 방법

- 임상실습에 대한 모든 평가는 U-포트폴리오를 활용
- 임상실습에서 이용할 수 있는 효율적인 교육방법

환자 진료 후 보고와 피드백	서면 증례 보고 (Written case report)	OMP (One-Minute Preceptor)
SNAPPS	구두 증례 보고 (Oral case report)	의무기록 평가
모의 환자 진료 직접 관찰	360도 총괄 평가	Multi-station clinical exam
DOPS (Direct Observation of Procedural Skills)	Log book (로그북)	학생 포트폴리오

##### ① 환자 진료 후 보고와 피드백

- 임상실습의 핵심
- 학생이 외래 혹은 병동에서 환자 진료 (환자 파악) 후 기록을 정리하여 전공의 혹은 교수에게 보고 (report, presentation)
- 전공의/교수는 보고를 받고 학생에게 피드백
- 어떤 방법(OMP, SNAPPS 등)으로 피드백을 제공할 것인가?
- 어떤 태도로 피드백을 제공할 것인가?

##### ② 서면 증례 보고(Written case report)

- 정보수집, 의사소통기술, 임상 문제 해결 능력 평가-형성 평가
- 초기 경험 적은 학습자에게 적합
- 피드백-개인, 구두/서면, 소그룹
- 즉시 평가-개별적인 수행능력 변화경향 파악
- 사전 기준 설정, 평가시간 탄력성, 표본추출
- 단점: 표준화, 증례 수 제한

##### ③ One-Minute Preceptor (OMP): Five Microskills Method

1. Get a commitment: ask questions
2. Probe for supporting evidence: explore the knowledge base
3. Teach general rules: teach information and knowledge to be used in future assignments
4. Reinforce what was done right: give feedback

5. Correct mistakes: give suggestions for improvement

#### ④ Clinical Teaching (SNAPPS)

1. Summarize briefly the Hx & P/Ex findings (3분 이내)
2. Narrow the differential to 2 to 3 possibilities
3. Analyze the DDx by comparing and contrasting the possibilities
4. Probe the preceptor by asking questions about uncertainties, difficulties, or alternative approaches
5. Plan management for the patient's medical issues
6. Select a case-related issue for self-directed learning

#### ⑤ 구두 증례 보고(Oral case report)

- 실제 환자 진료 후 지도의사에게 증례 보고
- 회진, 형성평가
- 정보 수집, 의사소통, 문제해결 능력
- 단점: 표준화, 평가자간 오차, 운영 비용

#### ⑥ 의무기록 평가

- 문제해결 능력
- 임상 술기(병력, 진찰), 프로페셔널리즘
- 체크리스트, 평정척도
- 장점: 실제 진료 평가, 장기간 평가, 시험관 중심 표본 평가, 한 번에 여러 증례 평가
- 단점: 기록의 한계, 기록 형식의 차이, 범용기준, 다른 의료인의 혼란효과, 평가 시간

#### ⑦ 모의 환자 진료 직접 관찰

- 대인관계, 임상기술, 환자 대면 태도, 기술적 기능
- 표준화, SP피드백(환자-의사관계), 평정척도
- 단점: 시간(증례 개발, 표준화 환자 훈련), SP 비용, 대규모 학생 집단

#### ⑧ 360도 총괄평가(360 degree global rating)

- 여러 명, 여러 분야에서 피드백 수집
- 교수, 상관, 동료, 다른 의료인(간호사 등), 환자, 지인, 자신(타인평가와 비교)
- 단면 조사, 설문
- 대인관계기능, 리더십, 의사결정, 팀 행동, 의사소통, 모든 환자 진료, 서술형 질문
- 형성 피드백, 코칭/지도, 행동계획, 비밀유지

⑨ Multi-station clinical exam

- OSCE/CPX
- Inter station-문제 해결, 관련 지식
- 단점: 문항개발, 비용/인력, 대규모 운영 어려움

⑩ DOPS: Direct Observation of Procedural Skills(진료술기 직접관찰)

- 실제 진료 술기에 대한 평가와 피드백을 위한 구조화된 평가도구
- 평가 항목: 술기에 대한 일반적인 지식, 설명 동의, 시행 전 준비, 진통/진정, 기술적 능력, 무균조작법기술, 시행 후 관리, 상담과 의사소통을 포함한 전 과정을 평가

⑪ Log book(로그북)

- 각각의 환자에 대한 진료, 수술, 또는 사례기록
- 장점: 수련 과정에서 전공의 경험의 균일성을 보장
- 제한점: 수행 술기와 경험한 환자 수가 성취능력과 관련이 있는 것은 아님.

⑫ U-포트폴리오(Learner portfolio)

- 모든 학습 관련 경험 자료를 증빙 서류화, 시간적 경과에 따른 능력 향상 정도
- 형성/총합 평가

○ 산부인과 실습 예

- 의학과 3학년 / 4주간 산과 2주, 부인과 2주 실습
- 증례중심 토론
- 학생이 시나리오를 직접 작성(주어진 형식에 맞게)
- 실제 환자 중 CPX 증례가 가능한 환자를 배정하여 병력청취, 신체진찰, 환자교육, 사이시험(추정진단, 진단계획, 치료계획, 환자교육)
- 산부인과 관련 CPX 공개항목 중심으로 스키마적 접근 방식을 통해 조별 토론

○ 학생실습 평가 방법의 개선 방향

- 학생 오리엔테이션
  - 실습 전 준비 정도 점검
  - 임상실습 책임교수의 핵심실습목표 점검
- 형성평가
  - 포트폴리오(자기성찰일지)
  - 환자 사례 및 기본 술기 관찰 점검표
- 총괄평가

- 포트폴리오
- 환자 사례 및 기본 술기 관찰 점검표
- 과정참여도평가(교수 및 전공의의 학생 평가)
- 총합 시험(모의 환자와 표준화 환자 활용 진료항목 시험, 기본임상술기 시험)
- 임상실습 프로그램 평가
  - 학생, 교수, 전공의 교육자의 평가
  - 교실 단위 실습 프로그램 개선에 주기적으로 반영(한 학년에 적어도 두 번)
  - 설문 조사 + 초점 그룹 면담
- 개선해야 할 행위에 집중
- 대안을 구체적인 행위, 임무로 제시
- 학생의 성품이나 능력에 대한 언급 자제, 모멸감을 줄 수 있는 인신공격적 언사 (경멸, 책망) 조심, Do not lose your temper(감정적인 표현 자제)
- 교육적 환경 조성
- 피드백의 취지 환기, 가능한 서두른다는 느낌을 주지 말 것
- 시험에서 좋은 성적을 내기 위한 피드백 vs. 좋은 의사로 성장하는 데 도움이 되는 피드백
- Self-reflection and mindfulness

## ○ 결론

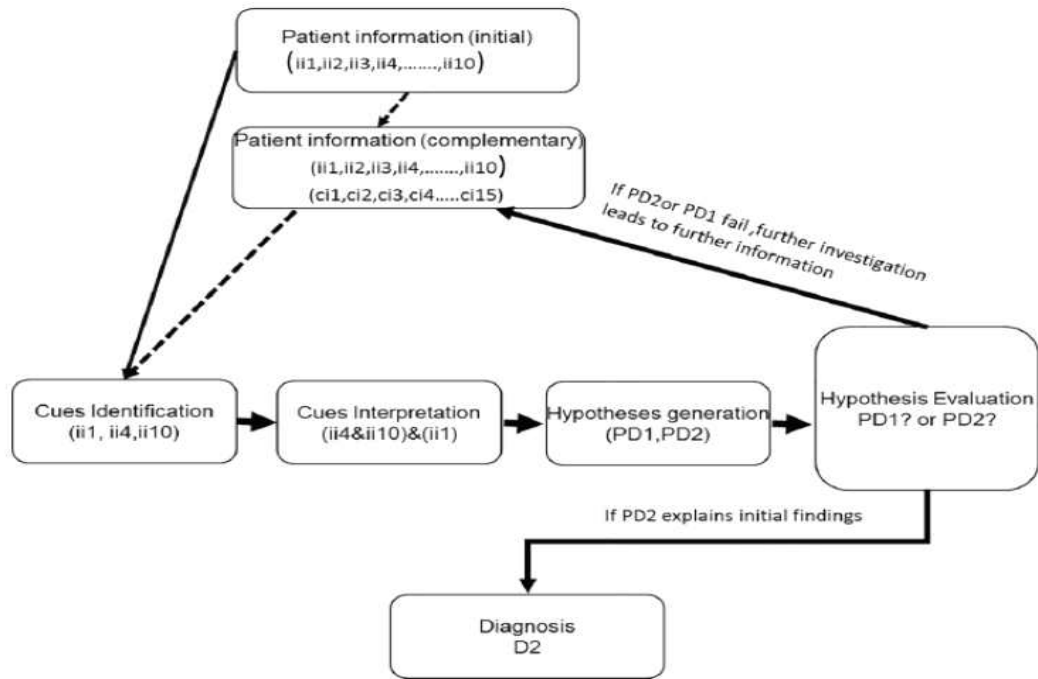
- 다양한 실습 평가 방법의 이용
- 문제 수가 적을 경우 신뢰도 저하
- 임상수행평가를 형성평가 및 총괄평가로 활용

## (2) 임상추론 평가

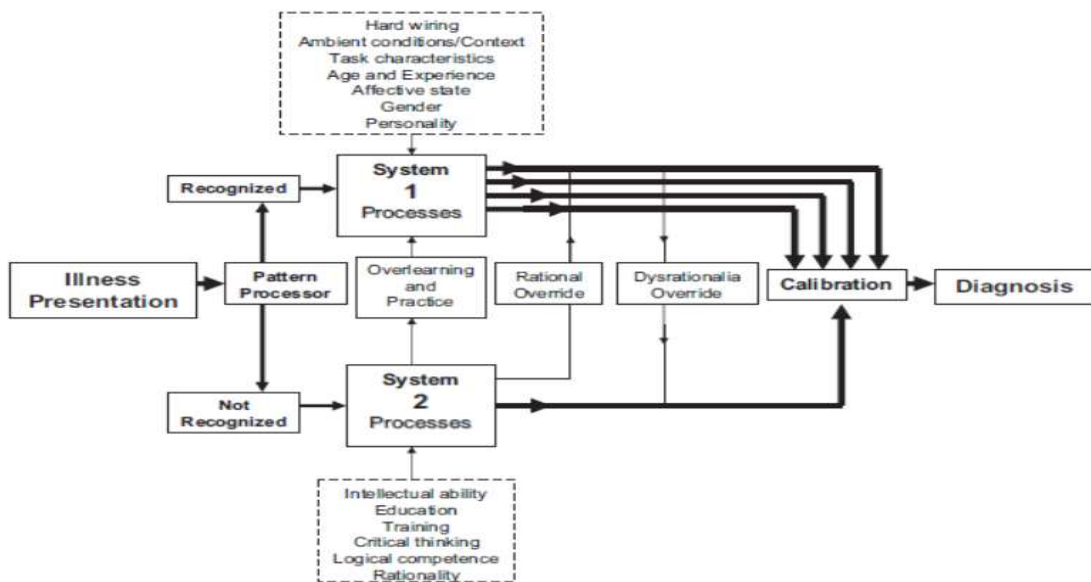
### ○ Clinical reasoning in the framework of the dual process theory

- Type 1 reasoning
  - 신속한 판단 결정을 포함하는 비분석적인 사고의 범주
  - “Intuitive”, “pattern recognition”
  - 대부분의 daily decision은 type 1 thinking에 기반을 두고 있다.
- Type 2 reasoning
  - 가설을 세우고 요약 추론하는, 분석적이고 사색적인 사고의 범주
  - 추론의 합리적인 접근

- 새로운 상황에서 인지적으로 요구되어지는 두뇌의 단기 정보시스템을 사용한다.



[그림 1] hypothetic-deductive model of clinical reasoning  
(출처: J Adv Med Educ Prof. 2017;5(4):177-184.)



[그림 2] Model for diagnostic reasoning based on pattern recognition  
and dual-process theory  
(출처: Acad Med. 2009;84:1022-1028.)

○ Dual processing theory: System 1 and System 2 approaches

System 1 approaches	System 2 approaches
• 반사적이고 직관적(지식과 경험을 바탕으로)	• 느리고 깊은 분석적 사고
• 자동으로 활성화: 신속한 진단가설 수립	• 주어진 임상 시나리오에 대한 신중하고 의식적이며 논리적인/합리적인 분석
• 쉽게 사용할 수 있는 정보(과거 경험, 지식 기반, 초기 피드백)를 기반으로 한 경험적, 패턴 인식, 체험적 또는 'mental shortcuts'	• 과거의 지식 기반과 경험을 활용하는 것 외에도 관련된 새로운 정보를 모음
• 문맥상의 단서에 의존, 의사의 정서상태에 따라 다름	• 초기 가설을 강화하거나 배제 함-질문제기
• 흔하고 단순한 임상 상황	• 복잡한 임상 상황

○ 스키마와 임상추론

- 초보자의 진단적 추론 전략
  - hypothetico-deductive reasoning (가설연역적 추론): 연속적인 형태로 가설을 만들고 검사하는 과정
  - Schema-based reasoning (스키마 바탕 추론): 중요한 임상소견을 바탕으로 진단군을 제외하거나 포함하는 과정
- \* 스키마(Schema, 구조화된 지식): 사람의 장기기억에 위계적인 지식구조로 조직화되어 저장되어있는 지식덩어리
- 초보자인 의과대학생의 경우에는 가설연역적인 방법보다 스키마 바탕의 방법이 진단적 성공률이 높고, 임상문제에 대한 더 철저한 이해를 바탕으로 한 스키마의 사용이 학생들에게 임상추론 전략이 될 수 있음

○ 지식의 조직화

- 임상적 문제해결 능력을 기르기 위해서는 임상에서 흔히 또는 중요하게 접할 수 있는 환자의 임상표현 또는 맥락을 중심으로 관련된 지식을 조직화하여야 함

○ Schema의 작성 단계

- 1단계: 임상표현, 문제정의 및 확인(인식한 문제가 정의에 합당한지 먼저 검토)
- 2단계: 문제의 분류, 포괄적인 주요원인 분류(포괄적인 주요 원인 분류: 범주)
- 3단계: 병태생리, 기전(각 주요 원인을 병태생리학적 하위범주로 세분)
- 4단계: 하위범주(하위범주를 병인 및 주요 식별인자에 따라 세분)
- 5단계: 대표질환, 원인질환(감별진단을 위한 구체적인 원인질환 제시)

○ 스키마를 이용한 임상추론 학습

- 소그룹으로 사례를 보고 주 증상(임상표현)을 파악함
- 적절한 임상표현이 추출되면 학생들은 진단 과정에 따라 학습과제를 뽑아냄
- 과제를 자기주도적으로 학습함
- 학습이 끝나면 소그룹으로 다시 모여 스키마를 완성함
- 이 스키마에 근거하여 청취할 병력, 진찰할 신체징후, 검사소견 등을 선택함
- 병력, 진찰 및 검사 소견을 바탕으로 스키마에 근거하여 진단에 대한 결론을 냄
- 같은 임상표현을 다른 사례로 학습하면서 유사점과 차이점을 비교 대조함
- 사례를 반복하면서 의사소통, 정보학, 윤리, 문화 등을 강조하여 학습함

(3) 수행평가

- 수행평가는 학생이 가지고 있는 지식, 기술, 태도 등의 능력을 직접 수행으로 나타내 보이는 방식의 평가를 의미함. 지식, 기술에 대한 습득 여부를 나타내기 위해 학생이 만든 산출물이나 실제 수행을 통해 학생의 학습을 평가하는 것으로 교수-학습의 결과뿐만 아니라 과정을 중시하는 평가임
- 수행평가의 종류

종류	정의	평가
서술형 시험	자신의 생각이나 주장, 의견을 한 편의 완성된 글로 답을 작성하는 방법	사고능력을 평가하기에 적합
구술법	특정 내용이나 주제에 대해 자신의 의견이나 생각을 발표하도록 하는 방법	준비도, 이해력, 표현력, 판단력, 의사소통 능력 등을 직접 평가하기 위해 활용
토의·토론법	서로 다른 의견을 제시할 수 있는 특정 주제에 대해 학생들이 서로 토의하고 토론하는 것을 관찰하여 평가하는 방법	사전준비, 내용의 논리성, 상대방 존중, 진행 방법 등을 평가
실험·실습법	직접 실험·실습을 하고 그에 대한 과정이나 결과에 대한 보고서를 쓰게 하는 방법, 실험·실습 과정과 보고서를 종합적으로 평가	기자재 조작 능력, 태도, 지식을 적용하는 능력, 협력적 문제해결능력 등을 포괄적, 종합적으로 평가
자기평가 동료평가	수행과정이나 학습과정에 대하여 학생이 스스로 평가하거나 동료 학생이 상대방을 서로 평가하는 방법	교수의 평가와 비교, 분석할 수 있음 학생 수가 많아서 혼자 모든 학생을 평가하기 어려울 때 TBL에서 활용

종류	정의	평가
포트폴리오	시험이 아니라, 학생이 쓰거나 만든 작품집, 서류철 등을 이용하여 결과물뿐만 아니라 과정도 함께 평가하는 기법임. 과정을 중요시하여 변화 발달과정과 장점, 단점, 잠재 가능성 등을 스스로 파악할 수 있음	평가결과의 일관성, 신뢰성을 위해 채점기준표, 수준별 모범답안의 사용을 권장 <ul style="list-style-type: none"> <li>• 총괄적 채점기법: 4점이나 6점 척도로 전반적인 인상에 대한 점수 부과. 평가 대상이 많고 신속하면서 일관된 채점 가능</li> <li>• 분석적 채점기법: 학습자의 포트폴리오 특성에 따라 각각 점수 할당. 시간이 많이 소요되지만, 자세한 정보, 장점, 단점 등을 제공</li> </ul>
프로젝트법 (연구보고서법)	특정한 연구 과제 등을 수행하도록 한 다음, 프로젝트의 전 과정(정보수집, 분석, 평가)과 결과물(연구보고서)을 종합적으로 평가하는 방법	결과물과 함께 계획서 작성 단계부터 결과물 완성 단계에 이르는 전 과정을 평가
면접법	평가자와 학생이 서로 대화를 통해서 얻고자 하는 자료나 정보를 수집하여 평가하는 방법	평가자의 주관성이 개입되기 쉬워 신뢰성과 타당성이 낮음
관찰법	평가 목적에 따라 학생을 주의 깊게, 정확하게 지각하고 기록하는 것	특정 상황에서 발생하는 행동체계를 상세하고 정밀하게 측정, 체크리스트, 평정척도, 비디오 녹화 후 분석

#### IV. 학생평가 현황

##### 1. 임상실습 교육과정

###### (1) 종합 임상수행능력평가

- 대상: 의학과 3, 4학년 대상으로 실시 (연 6~7회)
- 시험

학년	시험	시험 시기
의학과 3학년	임상실습입문 평가	2월 말
	교내 실기시험	11월 말~12월 초
의학과 4학년	교내 1차/2차 실기시험	4월/7월 말
	자체모의고사	5월
	대경컨소시엄 공동모의실기시험	6월
	대경컨소시엄 집중교육	8월

###### (2) 핵심 교과목 임상실습 평가항목

- 지식, 술기, 태도로 구분하여 과정별로 배점

지식	술기	태도
<ul style="list-style-type: none"> <li>• 실습 전 평가</li> <li>• 실습 후 평가</li> </ul>	<ul style="list-style-type: none"> <li>• 기본술기</li> <li>• 관찰술기</li> <li>• 증례발표</li> <li>• 임상수행능력평가</li> <li>• 기타</li> </ul>	<ul style="list-style-type: none"> <li>• 출석</li> <li>• 인간관계: 교수에 대한 태도</li> <li>• 인간관계: 환자와의 관계</li> <li>• 인간관계: 동료와의 관계</li> </ul>

##### 2. 임상실습 이외의 교육과정

###### (1) 지식, 술기, 태도 영역을 포함하여 평가함

- (2) 주요 평가항목: 필기시험, 실습시험, 구두시험, 발표, 토론, 과제(보고서), 출석, 태도, 학생 자가평가, PBL, TBL 등(※ 세부 현황은 부록 4 참고)

## V. 학생평가의 행정적 실행

### 1. 성적처리 절차

교과목 성적처리는 <의과대학 성적 처리 및 이의신청 절차>에 따라 이루어진다(부록 2 참고). 교과목 책임교수는 학생의 성적을 종합정보시스템에 입력하며, 학생은 성적 확인 및 정정 기간 동안 성적을 확인하고 이의가 있을 경우 담당교수에게 문의할 수 있다. 성적에 대한 이의가 지속될 경우, 학생지도위원회에 소명을 신청할 수 있다.

### 2. 피드백 제공

학생의 학습 역량 강화를 위해 평가 후 적절한 피드백을 제공한다. 피드백은 형성평가, 총괄평가, 구두평가 등을 포함하며, 교과목별로 구체적인 피드백 방식을 활용할 수 있다(부록 4 참고). 이를 통해 학생의 학습성과를 개선할 수 있는 기회를 제공한다.

### 3. 부정행위 관련 안내

시험 중 부정행위에 대한 규정은 명확하게 제시되어 있으며, 시험 감독관은 부정행위 발견 시 즉각적으로 조치를 취해야 한다. 부정행위에 대한 처리는 학칙 시행세칙 제25조에 따라 이루어지며, 해당 학생은 0점 처리가 되고 학생지도위원회에 회부된다(부록 5 참고).

### 4. 평가문항 공개

우리 대학 성적 처리 절차에 따라 시험 일정(재시험 포함)이 종료된 후, 책임교수(또는 성적 관련 담당자)는 의과대학 홈페이지를 통해 총괄평가 문항을 공개한다.

### 5. 성적평가 자료 보존 기간

의과대학 성적평가 자료는 학칙 시행세칙 제29조에 따라 10년간 보존해야 한다. 성적평가 자료에는 시험 답안지, 과제물 또는 기타 성적 증빙자료 등이 포함된다.

## 부록

- 부록 1. 우리 대학 학생평가 방법 개요(교육과정 원리와 원칙 발췌)
- 부록 2. 의과대학 성적 처리 절차  
성적이의 신청서 양식
- 부록 3. CBT 및 SBT 작성 양식, 예시
- 부록 4. 교과목별 평가방법 및 피드백 현황(2017~2023)
- 부록 5. 부정행위 관련 안내문

**부록 1. 우리 대학 학생평가 방법 개요(교육과정 원리와 원칙 발췌)**

○ 우리 대학은 학생평가를 할 때, 정량적인 측정뿐 아니라 학생들의 잠재된 가치와 발달에 대해 질적 평가를 할 수 있는 종합적인 평가체제를 마련하고 신뢰도와 타당도를 보장한다.

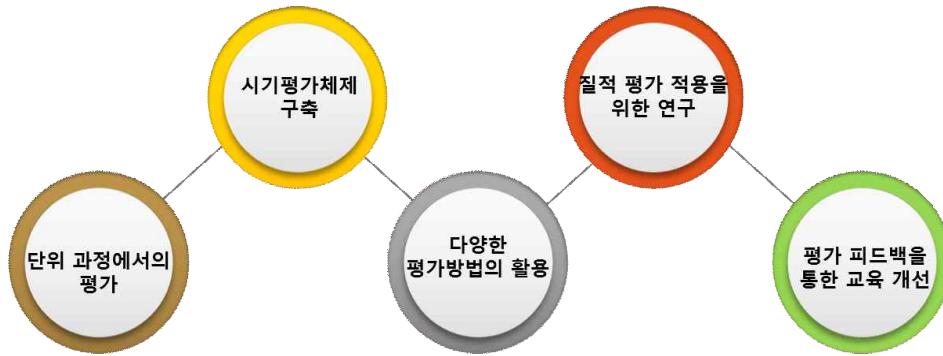


Fig 4. 우리 대학 학생평가 방법

**2. 교육평가 방법**

**가. 단위 과정에서의 평가 시행**

책임교수는 해당 교과목 과정 학습성과의 성취 여부를 평가하며, 특히 성취수준을 파악할 수 있는 통합적인 평가를 권장함

**나. 시기별 평가 체제 구축**

시기별 성과에 대한 학습자들의 성취 정도를 판단할 수 있는 종합평가를 시행함

**다. 평가를 통한 피드백 시행**

수업 중 실시간 질의응답시스템, CBT시스템 등을 활용하여 학생 개개인의 성취 정도를 확인하고, 이에 알맞은 피드백을 주도록 권장함

**라. 다양한 평가 방법의 시행**

교과목에서 지필식의 평가뿐만 아니라 구술평가, 에세이평가, 발표평가 등 다양한 평가방법을 시행하도록 권장함

**마. 질적 평가 적용을 위한 연구**

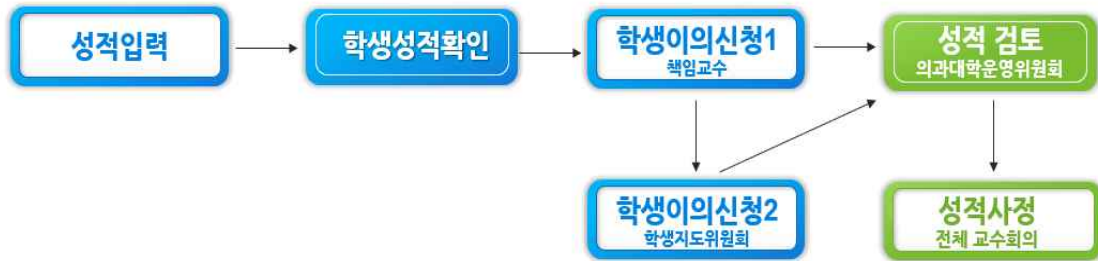
교육적 감식안(鑑識眼, connoisseurship)에 입각한 다양한 평가 툴을 개발하여 학생들의 질적인 수준까지 평가하도록 권장함. (예: 포트폴리오 평가, 향상도 평가 등)

※ 모든 평가 결과는 구체적인 맥락 속에서 분석하고 피드백 자료로 활용

## 부록 2. 의과대학 성적 처리 절차

### <의과대학 성적 처리 및 이의신청 절차>

#### 1. 업무절차(업무흐름도)



#### 2. 상세 내용

- 1) 종합정보시스템에 성적확인기간과 정정기간 등록 후 공지 및 성적 입력
- 2) 학생은 성적확인 및 정정기간 확인 후, 기간이 되면 개인별로 성적 확인
- 3) 성적에 이상이 있거나 의문사항이 있을 경우 교과목 책임교수에게 정정기간 내 문의  
※ 교과목 책임교수는 '의과대학 교원복무규정' 및 '통합교육과목 책임교수 제도 운영 내규'에 따라 학생 성적관리와 학업 지도의 책임을 가진다.
- 4) 교과목 책임교수의 평가결과에 이의가 있는 경우 학생지도위원회에 이의신청 및 소명의 기회 제공(학생의 친인척, 관련 교과목 참여교수 등 이해상충이 있는 교수는 소명 과정에 참여할 수 없음)
- 5) 변동된 성적이 있는 과목 발생 시 성적 수정 후 최종 성적 공지
- 6) 성적사정회 개최 후 최종 성적 확정



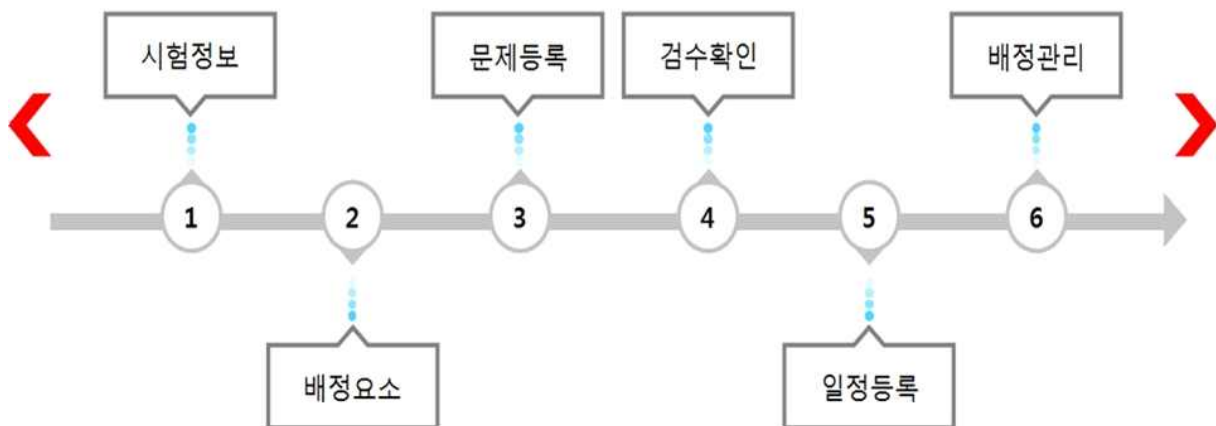
부록 3. CBT 및 SBT 작성 양식, 예시

스마트기기를 이용한 시험  
(CBT: Computer Based Test, SBT: Smart device Based Test)



Computer Based Test / Smart device Based Test

시험 준비사항



□ 시험정보

시험 이름	2024년, 인체의이해 1차
시험 세부이름	인체의이해 24_1차
시험 총시간	120분
시험 전 유의사항	
시험 후 안내사항	
학 과	의예과( O ) 의학과( )
학 년	1학년( ) 2학년( O ) 3학년( ) 4학년( ) 5학년( ) 6학년( )
학 기	1학기( O ) 2학기( )
과 목	인체의이해

□ 배정정보

시험장소	루가관 전산실습실
문항출제자	김○태, 박○엽, 문○석, 홍○우, 이○수
채점자	김○태, 박○엽, 문○석, 홍○우, 이○수
감독관	김○태

□ 일정정보

시험 시작일자	2024. 7. 16.(화) (7. 10.(수) 13:52 교과목 책임교수와 통화 후 수정)		
시험 시작시간	10:30	시험 종료시간	12:30

□ 배정관리

시험유형수량(1~3)		답가지랜덤유무(Y/N)	N
-------------	--	--------------	---

□ 설문정보

관 리 번 호	1		
문 항 줄 기	SBT시험에 만족하십니까?		
답 가 지	1	매우 만족한다	
	2	만족한다	
	3	만족하지 않는다	
	4	전혀 만족하지 않는다	
	5		

관 리 번 호	2	
문 항 줄 기	<p>성적 이의신청 안내입니다.</p> <ol style="list-style-type: none"> <li>1. 자기 성적에 이의가 있으면 교과목 책임교수(김○태)에게 문자나 메일로 신청하기 바랍니다.</li> <li>2. 책임교수의 설명에도 이의를 제기하고자 하면 행정팀을 통해 학생지도 위원회로 신청하기 바랍니다.</li> <li>3. 학생지도위원회는 이의신청을 심의하고 결과를 학생과 의과대학 운영 위원회로 보고할 것입니다.</li> </ol>	
답 가 지	1	나는 위의 내용을 확인하였다
	2	나는 위의 내용을 확인하지 않았다

관 리 번 호	3	
문 항 줄 기	<p>학습상담 안내입니다.</p> <ol style="list-style-type: none"> <li>1. 학습에 어려움이 있는 학생은 교과목 책임교수, 지도교수, 담임교수, 학생상담센터로 상담을 신청하여 도움을 받을 수 있습니다.</li> <li>2. 인체의이해 시험성적 공개 후 교과목 책임교수, 참여교수와 성적에 대해 면담을 진행할 예정입니다.</li> </ol>	
답 가 지	1	나는 위의 내용을 확인하였다
	2	나는 위의 내용을 확인하지 않았다

## <CBT 및 SBT 양식 작성 안내 - 객관식>

- ▶ 양식의 표는 수정할 수 없습니다.
- ▶ 검정색 음영 부분은 필수 입력값입니다.

문제번호		배점	1.00	예상난이도(상,중,하)	상, 중, 하 중 하나를 입력
출제자		문항유형	객관식	지식수준(암기,해석,판단,해결)	암기, 해석, 판단, 해결 중 하나를 입력
키워드	(키워드 입력_3개까지)				
문항주제	문항 주제 입력				
참고문헌	참고 문헌 입력				
메모	메모 입력_특이 사항에 대해				
머리글	문제 상단에 박스 생성됨(R형 문제인 경우 해당)				
문항줄기	<b>문제 입력</b> (정답이 2개 이상인 경우, 문제 끝에 <u>답가지 개수를 표기해야 함.</u> 예: 정답 3개 - 다음 중 ~~~은?(세 가지))				
제시글	문제 하단에 박스 생성됨 (검사결과 등 입력, <u>아래 그림 참조</u> )				
제시자료 (확장자 포함)	<b>사진,동영상,소리</b> - 입력한 첨부파일명과 실제 첨부파일명이 동일해야 함, <b>확장자 포함하여 입력</b> (예: 홍길동 사진1.jpg) 가. 사진: jpg, png, bmp 가능(ppt 파일 불가) 나. 동영상: mp4만 가능(최대크기: 10MB) 다. 소리: mp3만 가능				
답가지 번호	답가지 내용 (5개 이상 답가지가 필요한 문항은 WEB에서 등록해주세요.)				
답가지 1	답가지 입력				
답가지 2					
답가지 3					
답가지 4					
답가지 5					
정답 (콤마로 구분)	정답 입력(2개 이상인 경우 콤마로 구분)				
오답노트	문제의 해설을 입력				

## <CBT 및 SBT 양식 작성 안내 - 주관식>

- ▶ 양식의 표는 수정할 수 없습니다.
- ▶ 검정색 음영 부분은 필수 입력값입니다.

문제번호		배점	1.00	예상난이도(상,중,하)	
출제자		문항유형	주관식	지식수준(암기,해석,판단,해결)	
키워드	<b>객관식 안내 참고</b>				
문항주제	<b>객관식 안내 참고</b>				
참고문헌	<b>객관식 안내 참고</b>				
메모	<b>객관식 안내 참고</b>				
머리글	<b>객관식 안내 참고</b>				
문항줄기	<b>객관식 안내 참고</b>				
제시글	<b>객관식 안내 참고</b>				
제시자료 (확장자 포함)	<b>객관식 안내 참고</b>				
정답후보 (OR 채점)	<b>단답형 주관식의 정답 후보를 입력(여러 개 입력 시 입력된 정답 후보 중 하나라도 맞으면 정답으로 채점함. <u>최대 4개</u> 입력 가능)</b>				
오답노트	<b>문제의 해설을 입력</b>				

부록 4. 교과목별 평가방법 및 피드백 현황

○ 2017학년도

학년	교과목명	평가방법										합계	피드백 여부
		필기 시험	실습 시험	구두 시험	발표	토론	출석	태도	보고서· 과제	PBL· TBL	기타		
의예 2-1	참삶의길	30				20	20		30			100	
	병원구조의이해						20		30		60	110	
	의사와사회	60			10			10	10		10	100	
	의공학	60	25				5		10			100	
	세포생물학2	80			5		10	5				100	
	분자유전학	85				5	5		5			100	
	인체의이해	73			20		5				2	100	○
의예 2-2	의학의이해	70			10		10		10			100	
	건강행태와보건교육	30			50	10	10					100	
	생체대사의개관	70	5				5	5	15			100	
	주요기관의구조와기능	73			20		5				2	100	○
	특수기관의구조와기능	73			20		5				2	100	○
	기초감염학	50			20		10		20			100	○
의학 1-1	임상의학총론1	97					3					100	
	역학총론	70			10		10		10			100	○
	약리학의원리와이해	55			5		10		30			100	○
	질병의이해	80			5		10		5			100	○
	임상의학총론2	80					10	10				100	○
	인체면역의원리와이해	75	10		7.5	7.5						100	○
	PBL				30		20	20	30			100	
	인간학	30					20	20	30			100	○
의학 1-2	임상감염학	50					10	5			35	100	○
	내분비대사학	85			5		5		5			100	○
	신장학	85					10		5			100	○
	소화기학	95					3		2			100	○
	혈액종양학	70			10		10	10				100	○
	의료인문테마스쿨1				30		20	20	30			100	

학년	교과목명	평가방법									합계	피드백 여부	
		필기 시험	실습 시험	구두 시험	발표	토론	출석	태도	보고서· 과제	PBL· TBL			기타
의학 2-1	생명의료윤리	40			20		10		30			100	
	의료인문테마스쿨2	30				30	20	20				100	
	호흡기학	70				5	10	5	10			100	○
	심장순환기학	92					3			5		100	○
	신경과학1	60			10		10		10	10		100	○
	신경과학2	70					10	5	5	10		100	○
	류마티스학	70			10		10		10			100	○
지역사회의학실습1				30		10	30	20		10	100		
의학 2-2	의사소통술	20			15	15	30		20			100	○
	임상해부학술기	10	55				5	5	5		20	100	○
	근골격계학	90					10					100	
	피부감각기학	60			15	15	10					100	
	생식의학	85					10			5		100	○
	성장발달노화	90			3		5	2				100	○
	응급의학및외상학	85	5				5	5				100	○
	역학각론및실습	50			20		10		10		10	100	○
지역사회의학실습2				30		10	30	20		10	100		
의학 3-1	외과총론	80					10	5	5			100	○
	안과학	76					16	4	4			100	○
	마취통증의학	80				5	10	5				100	○
	진단검사의학	85			5		5		5			100	
	역학	70			10		10		10			100	○
	응급의학	80		10			5	5				100	○
	재활의학	70					10	10	10			100	
	방사선종양학	60			20	10	10					100	○
의사와리더십				30		20		50			100	○	
의학 3-2	성형외과학	88					10		2			100	○
	의료관리학	80					10	5			5	100	○
	인간관계론					20	30	10	40			100	

학년	교과목명	평가방법									합계	피드백 여부	
		필기 시험	실습 시험	구두 시험	발표	토론	출석	태도	보고서· 과제	PBL· TBL			기타
의학 4-1	이비인후과학	64			2		32	2				100	○
	피부과학	50			20		10		20			100	○
	윤리학총론					20	20		40		20	100	○
	환경의학	80			5	5	10					100	
	의료법규	80			5		10	5				100	
의학 4-2	통합의학	80					10	5	5			100	○
	의료정보학			15		15	15	15	40			100	○
	법의학	80			10		10					100	
	내과종합증례	80			5		10	5				100	○
	외과종합증례	80					10	10				100	○
	소아과종합증례	80			5		10	5				100	○
	산부인과종합증례	70			10		5		5	10		100	○
	정신과종합증례	80					10	10				100	○
	예방의학종합증례	70			10		10	10				100	○

○ 2018학년도

학년	교과목명	평가방법									합계	피드백 여부		
		필 기 시 험	실 습 시 험	구 두 시 험	발 표	토 론	출 석	태 도	보 고 서 · 과 제	P B L · T B L			기 타	
의예 2-1	참삶의길	30						20	20	30			100	
	병원구조의이해							20		20		60	100	
	의사와사회	60			10			10		10	10		100	
	의공학	60	25					5		10			100	
	세포생물학2	80			5			10	5				100	
	분자유전학	85				5	5		5				100	
	인체의이해	73			20			5				2	100	○
의학통계학및실습	30	30					10	10	20			100	○	
의예 2-2	의학의이해	70			10			10		10			100	
	건강행태와보건교육	50			30	10		10					100	
	생체대사의개관	70	5					5	5	15			100	
	주요기관의구조와기능	76			15			5				4	100	○
	특수기관의구조와기능	73			20			5				2	100	○
	기초감염학	50			20			10		20			100	○
의학 1-1	임상의학총론1	97						3					100	
	역학총론	80			5			10		5			100	○
	약리학의원리와이해	55			5			10		30			100	○
	질병의원리와이해	80			5			10		5			100	○
	임상의학총론2	85						10	5				100	○
	인체면역의원리와이해	75	10		7.5	7.5							100	○
	PBL				30			20	20	30			100	○
	인간학	30						20	20	30			100	○
의학 1-2	임상감염학	50						10	5			35	100	○
	내분비대사학	85			5			5		5			100	○
	신장학	85						10		5			100	○
	소화기학	95						3		2			100	○
	혈액종양학	60						15	15	10			100	○
	의료인문테마스쿨1				40			30	30				100	

학년	교과목명	평가방법									합계	피드백 여부	
		필기 시험	실습 시험	구두 시험	발표	토론	출석	태도	보고서·과제	PBL·TBL			기타
의학 2-1	생명의료윤리	40			20		10		30			100	
	의료인문테마스쿨2				20		30	30	20			100	
	호흡기학	70				5	10	5	10			100	○
	심장순환기학	92					3			5		100	○
	신경과학1	60			10		10		10	10		100	○
	신경과학2	70					10	5	5	10		100	○
	류마티스학	70			10		10		10			100	○
지역사회의학실습1				30		10	30	20		10	100		
의학 2-2	의사소통술	20				30	30		20			100	○
	임상해부학술기	10	55				5	5	5		20	100	○
	근골격계학	90					10					100	
	피부감각기학	60			15	15	10					100	
	생식의학	85					10			5		100	○
	성장발달노화	90			3		5	2				100	○
	응급의학및외상학	85	5				5	5				100	○
	역학각론및실습	50			20		10		10		10	100	○
지역사회의학실습2				30		10	30	20		10	100		
의학 3-1	전문직업성의이해	20			15	15	30		20			100	○
	임상연구길잡이	30			10	10	15	15	20			100	
의학 3-2	보건의료와건강관리	80					10	5			5	100	○
	인간관계와리더십					20	30	10	40			100	
의학 4-1	이비인후과학	64			2		32	2				100	○
	피부과학	50			20		10		20			100	○
	윤리학총론					20	20		40		20	100	○
	환경의학	80					10	5			5	100	
의학 4-2	의료법규	80			5		10	5				100	
	통합의학(폐강)												
	의료정보학			15		15	15	15	40			100	○
	법의학	80			10		10					100	
	내과종합및증례	80			5		10	5				100	○
	외과종합및증례	80					10	10				100	○
	소아과종합및증례	80			5		10	5				100	○
	산부인과종합및증례	70			10		10	10				100	○
	정신과종합및증례	80					10	10				100	○
예방의학종합및증례	70			10		10	10				100	○	

○ 2019~2020학년도

학년	교과목	평가형태	평가내용	평가도구	학년도	
					2019	2020
의예1	의대신입생세미나1	퀴즈	태도	LMS	○	○
	의대신입생세미나2	퀴즈	태도	LMS	○	○
의예2	인체의 이해	퀴즈	지식	LMS	○	○
	주요기관의 구조와 기능	퀴즈	지식	LMS	○	○
	특수기관의 구조와 기능	퀴즈	지식	LMS	○	○
	기초감염학	발표	지식	PPT	○	○
의학1	역학총론	퀴즈	지식	시험지	○	○
	인체면역의 원리와 이해	퀴즈	지식	LMS	-	○
	PBL	설문	기타	LMS	-	○
	인간학	퀴즈	기타	LMS	-	○
	소화기학	퀴즈	지식	LMS	○	○
	심장순환기학	퀴즈	지식	LMS	-	○
	혈액종양학	퀴즈	지식	PPT	○	-
	내분비대사학	퀴즈	지식	시험지	○	○
	성장발달노화	퀴즈	지식	시험지	○	○
	의료인문테마스쿨1	설문	기타	LMS	○	
의학2	임상해부학술기	퀴즈	지식	LMS	○	○
	피부감각기학	퀴즈	지식	LMS	○	-
	응급의학 및 외상학	설문	기타	LMS	○	-
	근골격계학	퀴즈	지식	시험지	-	○
	역학각론 및 실습	퀴즈	지식	시험지	○	○
	의사소통술	퀴즈	지식	PPT	○	○
의학4	진단검사의학과실습	질의응답	지식	기타	○	○
	의료법규	퀴즈	지식	LMS	○	○
	사회윤리학	퀴즈	기타	LMS	-	○
<b>합계</b>					<b>19개</b>	<b>21개</b>

\*형성평가 피드백 시행 여부만 발췌함

○ 2021-1학기

학년	교과목	평가형태	평가내용	평가도구	학년도	
					2021	2022
의예1	생명유기화학1	퀴즈	태도	LMS		○
	의생물학	퀴즈	지식	기타		○
	의대신입생세미나1	퀴즈	태도	LMS	○	○
	생명유기화학2	퀴즈	지식	기타		○
	세포생물학1	퀴즈	지식	기타		○
	의대신입생세미나2	퀴즈	태도	LMS	○	○
의예2	인체의 이해	퀴즈	지식	LMS	○	○
		설문	기타	LMS		
	병원구조의 이해	설문	기타	LMS	○	○
	분자유전학	퀴즈	지식	LMS		○
	참삶의 길	퀴즈	지식	SBT		○
	주요기관의 구조와 기능	설문	기타	LMS	○	○
	특수기관의 구조와 기능	설문	기타	LMS	○	○
	의학의 이해	퀴즈	지식	기타		○
기초감염학	퀴즈	지식	LMS		○	
의학1	인체면역의 원리와 이해	퀴즈	지식	LMS	○	
	PBL	설문	기타	설문지	○	
	인간학	퀴즈	기타	LMS	○	○
	역학총론	설문	지식	설문지		○
	임상의학총론2	퀴즈	지식	LMS	○	
	심장순환기학	퀴즈	지식	LMS	○	
		설문	기타	LMS		
	약리학의 원리와 이해	퀴즈	지식	LMS	○	○
	임상감염학	퀴즈	지식	LMS	○	
	의료인문테마스쿨1	설문	기타	LMS	○	
	내분비대사학	설문	지식	설문지	○	○
	신장학	퀴즈	지식	LMS		○
	소화기학	퀴즈	지식	LMS	○	○
혈액종양학	설문	지식	기타		○	
의학2	생명의료윤리	설문	기타	LMS	○	○
	의료인문테마스쿨2	설문	기타	LMS	○	
	류마티스학	퀴즈	지식	기타		○
	신경과학1	퀴즈	지식	LMS		○
	생식의학	퀴즈	지식	SBT	○	○
	성장발달노화	퀴즈	지식	LMS		○
	의사소통술	퀴즈	지식	LMS	○	
	응급의학 및 외상학	퀴즈	지식	LMS		○
	근골격계학	설문	기타	설문지	○	
	피부감각기학	퀴즈	지식	LMS	○	○
의학3	보건의료와 건강관리	퀴즈	지식	LMS	○	○
의학4	의료법규	퀴즈	지식	LMS		○
	환경과 건강	퀴즈	지식	LMS		○
	사회윤리학	설문	기타	설문지	○	

\*형성평가 피드백 시행 여부만 발취함

○ 2021-2학기

학년	교과목	진단평가				형성평가				총괄평가						
		평가 방법	시행 여부	피드백	시행 여부	평가 방법	시행 여부	피드백	시행 여부	평가 방법	시행 여부	피드백	시행 여부			
의 학 1	내분비대사학					학업 성취도 평가	○			SBT(1차)	○	문제공개	-			
										SBT(2차)	○	문제공개	-			
										SBT(3차)	○	문제공개	-			
	임상감염학					포트 폴리오	-			SBT(1차)	○					
										SBT(2차)	○					
	신장학					퀴즈	×	문제풀이 (LMS)	×	SBT(지필)	○	문제풀이 (LMS)	×			
										과제물	○	문제기준 제공	○			
						퀴즈	×			SBT(지필)	○	문제풀이 (LMS)	×			
										SBT(지필)	○	문제풀이 (LMS)	×			
	소화기학	퀴즈	○	시험풀이 (LMS)	○	퀴즈 (LMS)	○	수업 중 성취도 낮은 문항 풀이	○	SBT(1차)	○	문제공개	○			
										SBT(2차)	○	문제공개	○			
										SBT(3차)	○	문제공개	○			
									SBT(4차)	○	문제공개	○				
									퀴즈 (LMS)	×	수업 중 성취도 낮은 문항 풀이	×	SBT(5차)	○	문제공개	○
													SBT(6차)	○	문제공개	○
혈액종양학	퀴즈	○							SBT(지필)	○	시험풀이 (LMS)	×				
									SBT(지필)	○	시험풀이 (LMS)	×				
									TBL	○						
								토의/토론	○							
의료인문테마스쿨1								보고서	○	전체피드백	○					
의 학 2	의사소통술					퀴즈	-	현장피드백	-	지필 (LMS)	○					
						퀴즈	-	현장피드백	-							
	임상해부학술기									예습시험 (LMS)	○	수업 중 정답 제공	○			
										Tagging 시험(1차)	○	문제풀이 (LMS)	○			
										Tagging 시험(2차)	○	문제풀이 (LMS)	○			
										보고서	○					
	근골격계학					퀴즈	×			지필 (정형외과학)	○					
										지필(기초 및 기타 임상)	○					
										지필 (병리학)	○					
	피부감각기학	퀴즈 (LMS)	○	시험풀이 (LMS)	○	술기(안저/시야/검안경검사)	○			SBT(1차)	○					
										SBT(2차)	○					
										CPX발표	-					
									술기(창상처치)	○			SBT(발표)	○		
									술기(이경/비경 검사)	○			SBT(통말이)	○		
								성찰일지	○							

학년	교과목	진단평가				형성평가				총괄평가			
		평가 방법	시행 여부	피드백	시행 여부	평가 방법	시행 여부	피드백	시행 여부	평가 방법	시행 여부	피드백	시행 여부
의학 2	생식의학	퀴즈 (LMS)	×			CBT	○			SBT	○	문제풀이	×
						과제물							
	성장발달노화	CBT	×			퀴즈 (LMS)	○			조별발표	○	채점기준 공개	○
										SBT(1차)	○		
										SBT(2차)	○		
	응급의학 및 외상학	퀴즈 (LMS)	○			퀴즈 (LMS)	○			SBT(1차)	○		
										SBT(2차)	○		
	역학각론 및 실습					과제물	-			지필	○		
										과제물(LMS)	○	종합정리	○
	지역사회의학실습2					퀴즈	×	문제풀이 (LMS)	×	과제물 동료평가 발표(1차)	○	발표 피드백 동료학생 질문	○
										과제물 동료평가 발표(2차)	○	발표 피드백 동료학생 질문	○
										과제물 동료평가 발표(3차)	○	발표 피드백 동료학생 질문	○
의학 3	보건의료와 건강관리				퀴즈 (LMS)	○	수업 중 문제풀이	○	SBT	○			
	인간관계와 리더십								보고서(과제)	○			
									발표	○			
토론	○												
의학 4	의료와 법								지필	○	시험 풀이	×	
	내과종합증례												
	외과종합증례												
	소아과종합증례												
	산부인과종합증례												
	정신과종합증례												
	예방의학종합증례					과제물	-			지필	-		

○ 2022-1학기

학년	교과목	진단평가				형성평가				총괄평가							
		평가 방법	시행 여부	피드백	시행 여부	평가 방법	시행 여부	피드백	시행 여부	평가 방법	시행 여부	피드백	시행 여부				
의예 1	생명유기화학1	지필	X	시험 내용 및 풀이 LMS에 탑재	X	퀴즈	○	수업 중 풀이	○	지필	○	시험 내용 및 풀이 LMS 탑재	X				
						퀴즈	○	수업 중 풀이	○								
						퀴즈	○	수업 중 풀이	○								
						퀴즈	○	수업 중 풀이	○								
	생물리학1										중간고사	○	성적 통고	○			
											기말고사	○	성적 통고	X			
											과제물	○		○			
	의생물학	보고서	○	과제물 풀이	X	보고서	○	과제물 풀이	○	지필	○	문제풀이	X				
						재시험	○	성취도가 낮은 문항 풀이	○								
						발표	○	조별 발표 질의응답	○								
의대신입생세미나1										복리뷰	○						
										포트폴리오	○						
의예 2	참삶의 길																
													과제물	○			
													과제물	○			
	병원구조의 이해																
														발표	○		○
	의사와 사회																
														SBT	○		
														발표/동료평가	○	토론 종료 후 1번 주제 보완 설명 및 피드백	○
														발표/동료평가	○	토론 종료 후 2번 주제 보완 설명 및 피드백	○
														발표/동료평가	○	토론 종료 후 3번 주제 보완 설명 및 피드백	○
발표/동료평가														○	토론 종료 후 4번 주제 보완 설명 및 피드백	○	
발표/동료평가	○	토론 종료 후 5번 주제 보완 설명 및 피드백	○														
의공학																	
													지필	○	성적 통고	○	
													지필	○	성적 통고	○	
세포생물학2																	
													MRI 실습	X	사진	X	

학 년	교과목	진단평가				형성평가				총괄평가				
		평가 방법	시행 여부	피드백	시행 여부	평가 방법	시행 여부	피드백	시행 여부	평가 방법	시행 여부	피드백	시행 여부	
의 예 2	분자유전학	자가 점검	○	수업 사전 지식 수준 확인 안내	○	퀴즈	○	시험 중 핵심 문항 풀이	○	SBT	○	시험 내용 및 풀이 LMS에 탑재	X	
						퀴즈	○	시험 중 핵심 문항 풀이	○					
						퀴즈	○	시험 중 핵심 문항 풀이	○					
						퀴즈	○	시험 중 핵심 문항 풀이	○					
	인체의 이해	퀴즈 (LMS)	○	성취도 낮은 성과 피드백	○	퀴즈 (LMS)	○	학업성취도 피드백 (설문포함)	○	SBT	○	LMS 성적 공개, 풀이	○	
						퀴즈 (LMS)	○	학업성취도 피드백 (설문포함)	○	SBT	○	LMS 성적 공개, 풀이	○	
						퀴즈	○	성취도 낮은 성과 풀이	○	SBT	○	LMS 성적 공개, 풀이	○	
						퀴즈 (LMS)	○	성취도 낮은 성과 풀이(복습, 정답해설 추가)	○	구술시험	○	구술시험에서 피드백	○	
										종합평가1	○	현장 피드백	○	
									종합평가2	○	현장 피드백	○		
의학통계학 및 실습								지필	○					
의 학 1	1Q					임상의학총론1				SBT(기말)	○	문제 게시	○	
						역학총론	과제	○			과제물 지필	○	종합정리	○
	약리학의 원리와 이해	자가 점검표	○				퀴즈1	○	수업시간 중 성취도 낮은 문항 풀이	○	SBT, 지필(1차) SBT(2차)	○	시험 내용 풀이	○
							퀴즈2	○	시험 풀이 LMS 탑재	X	발표, 동료평가, 보고	○	발표 전 채점 기준 공지	○
											SBT(3차)	○	시험 풀이 LMS 탑재	X
	질병의 이해	쪽지 시험	X				퀴즈	X	문제풀이	X	지필(1차)	○	답지 공개 및 피드백	X
											지필(2차)	○	답지 공개 및 피드백	X
											지필(3차)	○	답지 공개 및 피드백	X
											지필(4차)	○	답지 공개 및 피드백	X
											실습시험 (SBT) 및 보고서	○	답지 공개 및 피드백	X

학 년	교과목	진단평가				형성평가				총괄평가					
		평가 방법	시행 여부	피드백	시행 여부	평가 방법	시행 여부	피드백	시행 여부	평가 방법	시행 여부	피드백	시행 여부		
의 학 1	2Q	인체면역의 원리와 이해				쪽지 시험	X	수업 중 성취도 낮은 문항 풀이	X	지필	○				
						구두 시험1	X	수업 중 성취도 낮은 문항 풀이	X	지필	○				
						구두 시험2	X	수업 중 성취도 낮은 문항 풀이	X	발표 토론	○	발표 전 채점 기준 공지	○		
		임상의학총론2	시험	○					SBT(1차)	○					
									SBT(2차)	○					
		기본임상술기							성찰일지	○	이메일	○			
									역할극/ 모의환자	○	현장(구두)	○			
		PBL							MEQ (지필)	○					
	1 학 기	인간학				과제	○								
						과제	○								
					SBT 지필	X									
의 학 2	1Q	호흡기학	지필	X	시험 풀이 LMS 탑재	X	퀴즈, 보고서	X	수업시간 중 성취도 낮은 문항 풀이	X	지필(1차)	○	시험 풀이 LMS 탑재	○	
											지필(2차)	○	시험 풀이 LMS 탑재	○	
											SBT	○	시험 풀이 LMS 탑재	○	
		심장순환기학									SBT(중간)	○	시험 풀이	○	
											SBT(기말)	○	시험 풀이	○	
		류마티스학	SBT, 지필	X	시험 풀이	X	보고서	○			SBT+지필 시험 (서술형)	○	채점 기준 공개, 시험 풀이	○	
	2Q	신경과학1	SBT, 지필	X	시험 풀이	○						SBT(1차)	○	수업시간 피드백	○
												SBT(2차)	○	수업시간 피드백	○
												SBT(3차)	○	수업시간 피드백	○
SBT(4차)												○	수업시간 피드백	○	
신경학적 진찰 동영상 과제 평가												○	피드백 및 재시	○	
SBT(5차)	○	수업시간 피드백	○												

학 년	교과목		진단평가				형성평가				총괄평가			
			평가 방법	시행 여부	피드백	시행 여부	평가 방법	시행 여부	피드백	시행 여부	평가 방법	시행 여부	피드백	시행 여부
의 학 2	2Q	신경과학2									SBT, 지필	○	시험 풀이 및 피드백	○
											SBT, 지필	○		
		생명의료윤리					과제	○						
						과제	○				지필	○		
						SBT	X	중간 형성평가	X					
		의료인문 테마스쿨2									발표/ 보고서	○	전체 피드백	○
1 학 기	지역사회 의학실습1									과제물 (단계별 보고서)/ 발표/동료 평가	○	피드백 및 동료 학생 질문	○	
										과제물 (단계별 보고서)/ 발표/동료 평가	○	피드백 및 동료 학생 질문	○	
										과제물(단 계별 보고서)/ 발표/동료 평가	○	피드백 및 동료 학생 질문	○	
의 학 3	1 학 기	전문직업성의 이해				퀴즈 PPT	X				지필 (LMS)	○		
		임상연구길잡이				퀴즈 LMS	X				지필 (LMS)	○		
의 학 4	1 학 기	사회윤리학									과제물	○		
		환경과 건강				LMS (국시 문제)	○	즉석에서 문항 설명	○		지필	○	시험 내용 및 풀이 LMS 탑재	○
		의료법규				지필	○	즉석에서 문항 설명	○		SBT, 지필	○	시험 내용 및 풀이 LMS 탑재	○

○ 2022-2학기

학 년	시 기	교과목	진단평가				형성평가				총괄평가				
			평가 방법	시행 여부	피드백	시행 여부	평가 방법	시행 여부	피드백	시행 여부	평가 방법	시행 여부	피드백	시행 여부	
의 예 1	2 학 기	파이썬프로그래밍 기초	SBT	○	시험 내용 및 풀이 LMS 탑재	X	과제물	X	LMS 탑재	X	발표	○	발표 전 채점 기준 제공	○	
							과제물	X	LMS 탑재	X	발표	○	발표 전 채점 기준 제공	○	
							과제물	X	LMS 탑재	X					
		생명유기화학2	지필	X	시험 내용 및 풀이 LMS 탑재	X	퀴즈	○	수업 중 문항풀이	○	지필	-	시험 내용 및 풀이 LMS 탑재	-	
							퀴즈	○	수업 중 문항풀이	○					
							퀴즈	○	수업 중 문항풀이	○	지필	○	시험 내용 및 풀이 LMS 탑재	○	
							퀴즈	○	수업 중 문항풀이	○					
		생물리학2									지필	○	성적 통고	○	
											지필	○	성적 통고	○	
											과제물	○			
세포생물학1	지필	X	시험 내용 및 풀이 LMS 탑재	X	퀴즈	○	수업 중 성취도가 낮은 문항풀이	○	지필	○	시험 내용 및 풀이 LMS 탑재	○			
					퀴즈	○	수업 중 성취도가 낮은 문항풀이	○	토의/ 토론	X	토의/토론 전 채점 기준 제공	X			
					퀴즈	○	수업 중 성취도가 낮은 문항풀이	○	지필	○	시험 내용 및 풀이 LMS 탑재	○			
의대신입생세미나2					In Basket	○			복리부 포트 폴리오	○					
의 예 2	2 학 기	의학의 이해	퀴즈	○	시험 내용 및 풀이 LMS 탑재	X	퀴즈	○	시험 내용 및 풀이 LMS 탑재	X	보고서, 과제물	○	보고서/과제 피드백(LMS)	X	
											SBT	○	시험 내용 및 풀이 LMS 탑재	X	
											보고서, 과제물	○	보고서/과제 피드백(LMS)	X	
											보고서, 과제물	○	보고서/과제 피드백(LMS)	X	
											SBT	○	시험 내용 및 풀이 LMS 탑재	X	
		건강행태와 보건교육										SBT	○	시험 내용 및 풀이 LMS 탑재	○
												발표, 동료/ 자기평가	○	발표 전 평가 기준 및 발표 후 피드백	X

학 년	시 기	교과목	진단평가				형성평가				총괄평가				
			평가 방법	시행 여부	피드백	시행 여부	평가 방법	시행 여부	피드백	시행 여부	평가 방법	시행 여부	피드백	시행 여부	
의 예 2	2 학 기	생체대사의 개관									지필	○			
										지필	○				
												실험	○		
												보고서	○		
		기초감염학	퀴즈	○	시험 풀이 LMS 탑재	X	질의 응답	○	토론	X	발표	○	발표 당일 현장 피드백	○	
											SBT, 지필	○	수업 중, LMS	○	
											SBT, 지필/ 실습 과제	○			
		주요기관의 구조와 기능	퀴즈	○	시험 내용 및 풀이 LMS 탑재	○	퀴즈	○	시험 내용 및 풀이 LMS 탑재	○	발표 동료평가 보고서 토론	○	내용 및 풀이 LMS 탑재	○	
													기준 제공 - 발표전 채점 - 동료평가 - 보고서 평가 및 제출기한 준수 - 토론내용 숙 지 여부	○	
													기준 제공 - 발표전 채점 - 동료평가 - 보고서 평가 및 제출기한 준수 - 토론내용 숙 지 여부	○	
												SBT (지필포함)	○	내용 및 풀이 LMS 탑재	○
												발표 동료평가 보고서 토론	○	내용 및 풀이 LMS 탑재	○
		특수기관의 구조와 기능	퀴즈	○	시험 내용 및 풀이 LMS 탑재	○	퀴즈	○	시험 내용 및 풀이 LMS 탑재	○	발표 동료평가 보고서 토론	○	시험 내용 및 풀이 LMS 탑재	○	
													기준 제공 - 발표전 채점 - 동료평가 - 보고서 평가 및 제출기한 준수 - 토론내용 숙 지 여부	X	
													기준 제공 - 발표전 채점 - 동료평가 - 보고서 평가 및 제출기한 준수 - 토론내용 숙 지 여부	X	
												SBT (지필포함)	○	내용 및 풀이 LMS 탑재	X
												SBT (지필포함)	○	내용 및 풀이 LMS 탑재	X

학 년	시 기	교과목	진단평가				형성평가				총괄평가			
			평가 방법	시행 여부	피드백	시행 여부	평가 방법	시행 여부	피드백	시행 여부	평가 방법	시행 여부	피드백	시행 여부
의 학 1	3Q	임상감염학				포트 폴리오	X	수업내용 이해도 파악(토론) /피드백 제공	X	SBT (1차)	○	시험 후 학업성취도 파악, 개별 피드백	○	
										SBT (2차)	○	학업성취도 에 따른 면담 등 개별 피드백	○	
		내분비대사학					학업 성취도 평가	○	학습성과 점검표	○	SBT (1차)	○		
											SBT (2차)	○		
											SBT (3차)	○		
		신장학					퀴즈	○	답안 LMS 탑재	○	SBT, 지필	○	시험 풀이, LMS 탑재	X
											PBL 및 과제물	○	발표전 채점 기준 제공	○
											SBT, 지필	○	시험 풀이, LMS 탑재	○
											SBT, 지필	○	시험 풀이, LMS 탑재	X
	4Q	소화기학	퀴즈	○	시험 내용 및 풀이 (LMS 탑재)	X	퀴즈	○	수업 중 성취도가 낮은 문항풀이	○	SBT (1차)	○	문제/답 의대 HP 탑재	○
											SBT (2차)	○	문제/답 의대 HP 탑재	○
											SBT (3차)	○	문제/답 의대 HP 탑재	○
											SBT (4차)	○	문제/답 의대 HP 탑재	○
											SBT (5차)	○	문제/답 의대 HP 탑재	○
											SBT (6차)	○	문제/답 의대 HP 탑재	○
		혈액종양학	퀴즈	○			보고서	○			TBL	○	문제/답 의대 HP 탑재	X
토의/ 토론											○	발표 전 채점 기준 제공	X	
SBT, 지필 (1차)											○	시험 내용 및 풀이 LMS 탑재	X	
SBT, 지필 (2차)											○	시험 내용 및 풀이 LMS 탑재	X	
2 학 기	의료인문 테마스쿨1								발표	○	전체 피드백	○		

학 년	시 기	교과목	진단평가				형성평가				총괄평가				
			평가 방법	시행 여부	피드백	시행 여부	평가 방법	시행 여부	피드백	시행 여부	평가 방법	시행 여부	피드백	시행 여부	
의 학 2	3Q	생식의학	LMS 과제 (퀴즈)	○			CBT	○	내용, 답 LMS 탐재	○	SBT (1차)	○	문제 풀이, 학업 성취 도 평가 -의대 HP 문제 공개 -성적 LMS 탐재	○	
							과제물	○	현장 피드백	○					
							토의/토론 (증례), 동료평가/ 자기평가, 보고서 및 과제물	○	총괄평가 (신뢰) 문제풀이	○	SBT (2차)	○	문제 풀이, 학업 성취 도 평가 -의대 HP 문제 공개 -성적 LMS 탐재	○	
							출석 태도	○	현장 피드백	○					
							토의/토론 (증례), 동료평가/ 자기평가, 보고서 및 과제물	○							
		역학각론				과제물	X			과제물	X				
	임상해부학술기														
		예습 시험	○										실습전 수업 중 정답 확인	○	
		Tagging 시험 (1차)	○										정답 LMS 탐재, 설명	○	
		Tagging 시험 (2차)	○										정답 LMS 탐재, 설명	○	
		계획서/ 결과 보고서	○												
	4Q	근골격계학						퀴즈	X	학습 성과 점검 및 피드백	X	CBT (정형외 과학)	○		
CBT (기초 및 기타임상)												○			
CBT (병리학)												○			
피부감각기학		퀴즈	○	○	○	○	○	임상술기 (안저/시 야/검안경 검사)	○			SBT (1차)	○		
								임상술기 (창상처치 의 기본)	○			SBT (2차)	○		
								임상술기 (이경/비 경검사)	○			토론, 발표	○		

학 년	시 기	교과목	진단평가				형성평가				총괄평가						
			평가 방법	시행 여부	피드백	시행 여부	평가 방법	시행 여부	피드백	시행 여부	평가 방법	시행 여부	피드백	시행 여부			
의 학 2	4Q	성장발달노화	CBT	○	풀이, LMS 탐재	○	학업성취 도 평가 피드백	○	학습 성과 점검표 및 퀴즈 (LMS)	○	SBT (1차)	○	시험공개/ 개별 점검	○			
			CBT	X							SBT (2차)	○			시험공개/ 개별 점검	○	
		의사소통술				퀴즈					X	현장 피드백	X	토론 및 발표	○	시험공개/ 개별 점검	○
						퀴즈					X	현장 피드백	X	지필	○	LMS	○
	2 학 기	응급의학 및 외상학					퀴즈	○			CBT	○					
							퀴즈	○									
							퀴즈	○									
		지역사회 의학실습2					퀴즈	X	모범답 안 LMS 탐재	X	과제물/ 발표/ 동료평가	○	발표 피드백 및 동료 질문	○			
											과제물/ 발표/ 동료평가	○	발표 피드백 및 동료 질문	○			
											과제물/ 발표/ 동료평가	○	발표 피드백 및 동료 질문	○			
의 학 3	1 학 기	전문직업성의 이해				퀴즈 PPT	X			지필 (LMS)	○						
		임상연구결집이				퀴즈 LMS	X					지필 (LMS)	○				
	2 학 기	보건의료와 건강관리					퀴즈 LMS	○	학업 성취도 문항 풀이	X	CBT	○					
		인간관계와 리더십									과제, 보고서	○	피드백 (마지막 강의)	○			
의 학 4	1 학 기	사회윤리학									과제물	○					
		환경과 건강					LMS (국시 문제)	○	즉석 문항 설명	○	지필	○	시험 내용 및 풀이 LMS 탐재	○			
		의료법규					지필	○	즉석 문항 설명	○	SBT, 지필	○	시험 내용 및 풀이 LMS 탐재	○			
	2 학 기	의료와법									지필	○	시험 내용 및 풀이	○			
		내과종합증례									SBT	○					
		외과종합증례									SBT	○					
		소아과종합증례									SBT	○					
		산부인과 종합증례									SBT	○					
정신과종합증례									SBT	○							
예방의학 종합증례									SBT	○							

○ 2023-1학기

학 년	교과목	진단평가				형성평가				총괄평가									
		평가 방법	시행 여부	피드백	시행 여부	평가 방법	시행 여부	피드백	시행 여부	평가 방법	시행 여부	피드백	시행 여부						
의 예 1 <sup>1)</sup>	생명유기화학	지필	○	내용 풀이, LMS 탑재	○	퀴즈	○	수업 중 풀이	○	지필	○	시험 내용 및 풀이 LMS 탑재	X						
						퀴즈	○	수업 중 풀이	○										
						퀴즈	○	수업 중 풀이	○										
						퀴즈	○	수업 중 풀이	○										
	생물리학1										중간고사	○	성적 통고	X					
											기말고사	○	성적 통고	X					
											과제물	○							
	의생물학	지필	○	정답 풀이	○						보고서	○	개별보고서 가점-체크	○	발표	○	발표자료 사전 심사 및 질의응답	○	
											보고서	○	개별보고서 가점-체크	○	발표	○	발표자료 사전 심사 및 질의응답	○	
															지필	○	정답 풀이	X	
의대신입생세미나1						In Basket	○			복리뷰	○								
의 예 2	참삶의길												과제	○			지필 (종합평가)	○	
													지필	○					
	병원구조의이해													부서 평가	○			지필	○
														그룹 발표	○				
	의공학													지필	○	성적 통고	○	지필	○
														지필	○	성적 통고	○		
														실습시험	X				
	세포생물학2													발표	○		발표	○	
														SBT	○	시험 내용 및 풀이 LMS에 탑재			X
	의사와사회													발표/ 동료평가	○	1번 주제 보완 설명 및 피드백	○	발표/ 동료평가	○
														발표/ 동료평가	○	2번 주제 보완 설명 및 피드백	○		
														발표/ 동료평가	○	3번 주제 보완 설명 및 피드백	○		
														발표/ 동료평가	○	4번 주제 보완 설명 및 피드백	○		
														발표/ 동료평가	○	5번 주제 보완 설명 및 피드백	○		
											SBT(지필)	○							

학 년	교과목	진단평가				형성평가				총괄평가					
		평가 방법	시행 여부	피드백	시행 여부	평가 방법	시행 여부	피드백	시행 여부	평가 방법	시행 여부	피드백	시행 여부		
의 예 2	인체의이해	퀴즈 (LMS)	○	과목 소개 시간 성취도 낮은 성과 피드백	○	퀴즈(LMS) 과정 전, 후	○	수업 중 성취도 낮은 성과 피드백	○	SBT, 지필	○	문제 풀이 (LMS)	○		
						퀴즈	X	수업 중 성취도가 낮은 성과 풀이	X	종합평가1 발표, 동료평가 보고서, 토론	○	토의/토론 중 피드백	○		
						복습 퀴즈 (LMS)	X	수업 중 성취도가 낮은 성과 풀이	X	종합평가2 발표, 동료평가 보고서, 토론	○	토의/토론 중 피드백	○		
										SBT, 지필	○	문제 풀이 (LMS)	X		
	의학유전학	자가 점검	○	수업 전 사전 지식 수준 확인 안내	○	퀴즈	○	수업 중 핵심 문항 풀이	○	SBT	○	내용, 풀이 LMS에 탑재	X		
						퀴즈	○	수업 중 핵심 문항 풀이	○						
						퀴즈	○	수업 중 핵심 문항 풀이	○						
						퀴즈	○	수업 중 핵심 문항 풀이	○						
						퀴즈	○	수업 중 핵심 문항 풀이	○						
						퀴즈	○	수업 중 핵심 문항 풀이	○	SBT	○	시험 내용 및 풀이 LMS에 탑재	X		
						퀴즈	○	수업 중 핵심 문항 풀이	○						
퀴즈						○	수업 중 핵심 문항 풀이	○							
퀴즈						○	수업 중 핵심 문항 풀이	○							
퀴즈						○	수업 중 핵심 문항 풀이	○							
의학통계학및실습										토의/토론	○				
										과제물	○				
										중간고사 (LMS)	○				
									기말고사 (LMS)	○					

학 년	교과목	진단평가				형성평가				총괄평가								
		평가 방법	시행 여부	피드백	시행 여부	평가 방법	시행 여부	피드백	시행 여부	평가 방법	시행 여부	피드백	시행 여부					
의 예 2	의학연구II	퀴즈	○	수업 시간 전 이해 진단 (LMS)	X	퀴즈	X	발표 후 주제 이해도 점검	X	발표/동료 평가	○	발표 전 채점 기준 제공	○					
										발표/동료 평가	○	발표 전 채점 기준 제공	○					
										발표/동료 평가	○	발표 전 채점 기준 제공	○					
						퀴즈	○	발표 후 주제 이해도 점검	X	발표/동료 평가	○	발표 전 채점 기준 제공	○					
										발표/동료 평가	○	발표 전 채점 기준 제공	○					
										SBT	○							
의 학 1	1Q	자가 점검 표	○			과제	○			과제(LMS)	○							
										SBT	○	학기 종료 후 문제 게시	○					
						약리학의 원리와이해	○				퀴즈1	○	수업 중 성취도 낮은 문항 풀이	○	SBT, 지필(1차)	○	시험 내용 풀이	○
															SBT(2차)	○	시험 내용 풀이	○
											퀴즈2	○	내용, 풀이 LMS 탑재	○	발표, 동료평가, 토론	○	발표 전 채점 기준 공지	○
															SBT(3차)	○	시험 내용 풀이	○
	질병의이해	X	시험 내용 풀이 (시험 후 즉시)	X		퀴즈	X	문제풀이 및 피드백	X	지필(1차)	○	답지 공개 및 피드백	○					
										지필(2차)	○	답지 공개 및 피드백	○					
										지필(3차)	○	답지 공개 및 피드백	○					
										지필(4차)	○	답지 공개 및 피드백	○					
										실습시험 (SBT) 및 보고서	○	답지 공개 및 피드백	○					
										보고서 및 과제물	○							
2Q	임상의학총론2	시험 (LMS)	○	시험 풀이 (LMS 탑재)	○	퀴즈	○	퀴즈 풀이 (방사선치료 수업 중)	○	SBT(1차)	○	문제 풀이	○					
										SBT(2차)	○							
	기본임상술기									성찰일지	○	이메일	○					
										역할극/ 모의환자	○	현장(구두)	○					
PBL									MEQ (지필)	○								

학 년	교과목		진단평가				형성평가				총괄평가											
			평가 방법	시행 여부	피드백	시행 여부	평가 방법	시행 여부	피드백	시행 여부	평가 방법	시행 여부	피드백	시행 여부								
의 학 1	2Q	인체면역의 원리와이해	퀴즈	○	수업 중 문답	○	퀴즈	○	수업 중 성취도 낮은 문항 풀이	○	SBT(지필)	○	수업 중 성취도 낮은 문항 설명	○								
											SBT(지필)	○	수업 중 성취도 낮은 문항 설명	○								
											SBT(지필)	○	수업 중 성취도 낮은 문항 설명	○								
											보고서/ 과제물	○										
											발표	○	발표 전 채점 기준 제공	○								
의 학 2	1Q	호흡기학	지필	X	풀이, LMS 탑재	X	퀴즈, 보고서	○	수업 중 성취도 낮은 문항 풀이	X	지필 (1차)	○	시험 풀이 LMS 탑재	X								
											지필 (2차)	○	시험 풀이 LMS 탑재	X								
											SBT	○	시험 풀이 LMS 탑재	X								
		심장순환기학						토론, 설문	○			SBT, 지필(1차)	○	시험 내용 LMS 탑재	○							
												SBT, 지필(2차)	○	시험 내용 LMS 탑재	X							
		류마티스학	퀴즈 (LMS)	X	시험 풀이	X	퀴즈 (LMS)	○	시험 풀이	○		SBT 및 지필	○	SBT, 지필 채점 기준 및 정답 제공	X							
	생명의료윤리														과제 (LMS)	○			지필 (기말)	○		
	2Q	신경과학1	퀴즈	X				보고서 (LMS)	○			SBT(1차)	X	수업 중 포괄 피드백	X							
												SBT(2차)	○	수업 중 포괄 피드백	○							
												SBT(3차)	○	수업 중 포괄 피드백	X							
												SBT(4차)	○	수업 중 포괄 피드백	X							
												SBT(5차)	○	수업 중 포괄 피드백	X							
	신경과학2									SBT, 지필	○	풀이, 피드백	○									
	1 학 기	의료인문 테마스쿨2										발표/ 보고서	○	전체 피드백	○							
과제물/ 발표/ 동료평가												○	피드백 및 동료 학생 질문	○								
지역사회 의학실습1												과제물/ 발표/ 동료평가	○	피드백 및 동료 학생 질문	○							
												과제물/ 발표/ 동료평가	○	피드백 및 동료 학생 질문	○							

학 년	교과목		진단평가				형성평가				총괄평가			
			평가 방법	시행 여부	피드백	시행 여부	평가 방법	시행 여부	피드백	시행 여부	평가방법	시행 여부	피드백	시행 여부
의 학 3	1 학 기	임상실습입문					술기, CPX	○	개별 피드백 (매듭법, 허리통증)	○	OSCE/ CPX (실기시험)	○	시험 성적 열람시 개별 피드백	○
							CPX	○	CPX 후 개별 피드백 (목/유방통 증)	X				
							술기, CPX	○	개별 피드백 (MMSE, 가정폭력)	X				
							술기	○	개별 피드백 (종합 simulation)	○				
의 학 4	1 학 기	전문직업성의 이해								지필 (LMS)	○			
		임상연구갈잡이				토론	○	토론 시 피드백	○	토의, 발표	X			
		사회윤리학								과제(레포 트)/발표	○			
		환경과건강				지필	○	즉석에서 문항 설명	○	SBT	○	시험 내용 및 풀이 LMS 탑재	×	
		의료법규	지필	○	즉석에서 피드백	○				SBT	○	시험 내용 및 풀이 LMS 탑재	×	

○ 2023-2학기

학 년	교과목	진단평가				형성평가				총괄평가			
		평가 방법	시행 여부	피드백	시행 여부	평가 방법	시행 여부	피드백	시행 여부	평가 방법	시행 여부	피드백	시행 여부
의 예 1	파이썬프로그래밍기초									발표	○		
	의학연구 I					In Basket	○			과제	○		
	생물리학2									에세이 평가	○		
	세포생물학1	지필	○	시험 내용 및 풀이 LMS 탑재	○	퀴즈	○	수업 중 성취도가 낮은 문항 풀이	○	지필	○	시험 내용 및 풀이 LMS 탑재	X
						퀴즈	○	수업 중 성취도가 낮은 문항 풀이	○	토의/토론	○	토의/토론 전 채점 기준 제공	○
퀴즈						○	수업 중 성취도가 낮은 문항 풀이	○	지필	○	시험 내용 및 풀이 LMS 탑재	X	
의대신입생세미나2					In Basket	○			토의/토론	○	시험 내용 및 풀이 LMS 탑재	○	
									복리뷰	○			
									포트폴리오	○			
의 예 2	의학의이해				퀴즈	X	시험 내용 및 풀이 LMS 탑재	X	보고서 및 과제	○	보고서 및 과제물 피드백(LMS)	X	
									SBT	○	시험 내용 및 풀이 LMS 탑재	X	
									보고서 및 과제	○	보고서 및 과제물 피드백(LMS)	○	
									보고서 및 과제	○	보고서 및 과제물 피드백(LMS)	○	
	건강행태와 보건교육									SBT	○	시험 내용 및 풀이 LMS 탑재	X
										발표 및 동료/ 자기평가	○	발표 전 평가 기준 및 발표 후 피드백	○
	인체생화학입문	퀴즈	X	고등생물 학 이수 여부 및 퀴즈 풀이	X	퀴즈	○	수업 중 중요 문제 풀이	○	중간고사	○		
						퀴즈	○	수업 중 중요 문제 풀이	○	기말고사	○		
기초감염학	퀴즈	X	시험 풀이 LMS 탑재	X	질의 응답	X	토론	X	CBT, 지필	○	수업시간 중, LMS	○	
					퀴즈	X	시험 풀이 LMS 탑재	X	CBT, 지필	○	LMS	○	
									발표	○	발표 당일 현장 피드백	○	
									과제	○			

학 년	교과목	진단평가				형성평가				총괄평가				
		평가 방법	시행 여부	피드백	시행 여부	평가 방법	시행 여부	피드백	시행 여부	평가 방법	시행 여부	피드백	시행 여부	
의 예 2 <sup>1)</sup>	주요기관의 구조와기능	퀴즈	○	성취도 낮은 성과 피드백	○	퀴즈	○	수업 중 성취도 낮은 성과 피드백	○	SBT/지필	○	의대hp 문제 공개, 성적 LMS 탑재	○	
										종합평가1 (발표, 토론, 동료평가, 보고서)		○		토의/토론 중 피드백
						퀴즈	○	수업 중 성취도 낮은 성과 피드백	○	종합평가2 (발표, 토론, 동료평가, 보고서)	○		토의/토론 중 피드백	○
										SBT (지필 포함)		○	의대hp 문제 공개, 성적 LMS 탑재	
						○	○	○	○	SBT (지필 포함)	○		의대hp 문제 공개, 성적 LMS 탑재	○
										종합평가3 (발표, 토론, 동료평가, 보고서)		○		
	특수기관의 구조와기능	퀴즈 (LMS)	○	시험 내용 및 풀이 LMS 탑재	○	퀴즈 (LMS)	○	시험 내용 및 풀이 LMS 탑재	○	SBT(지필)	○		시험 내용 및 풀이 LMS 탑재	○
										종합평가1 (발표, 토론, 동료평가, 보고서)		○	발표 내용에 대한 구두 평가	
						퀴즈 (LMS)	○	시험 내용 및 풀이 LMS 탑재	○	종합평가2 (발표, 토론, 동료평가, 보고서)	○		발표 내용에 대한 구두 평가	○
										SBT(지필)		○	시험 내용 및 풀이 LMS 탑재	
SBT(지필)	○	시험 내용 및 풀이 LMS 탑재	○											
의 학 1		3Q												
	내분비대사학		학습성과 점검표 및 질적평가 퀴즈											
	생명의료윤리	과제	○			과제	○			지필	○			
	신장학					퀴즈 (비노계통 발생 조직학 TBL_IRAT)	○				SBT(1차)	○	시험 내용 및 풀이 LMS 탑재	○
											PBL/과제		○	
						○	○	○	○	SBT(2차)	○	시험 내용 및 풀이 LMS 탑재		○
SBT(3차)										○		시험 내용 및 풀이 LMS 탑재	X	

학 년	교과목	진단평가				형성평가				총괄평가				
		평가 방법	시행 여부	피드백	시행 여부	평가 방법	시행 여부	피드백	시행 여부	평가 방법	시행 여부	피드백	시행 여부	
의 학 1	혈액종양학	퀴즈	○	시험 내용 및 답안 LMS 탑재	○	토의/토론	○	학업성취 도 평가 피드백	○	TBL	○			
						토의/토론	○	학업성취 도 평가 피드백	○	보고서	○			
						토의/토론	○	학업성취 도 평가 피드백	○	SBT	○	시험 내용 및 답안 LMS 탑재	X	
						토의/토론	○	학업성취 도 평가 피드백	○	SBT	○	시험 내용 및 답안 LMS 탑재	X	
	소화기학	퀴즈	○	시험 문항 및 풀이 LMS 탑재	○	퀴즈	○	수업 시간 중 성취도 낮은 문항 풀이	○	SBT(1차)	○	시험 문항 및 정답 의대 hp (교내 평가자료실) 탑재	○	
										SBT(2차)	○	시험 문항 및 정답 의대 hp (교내 평가자료실) 탑재	○	
										SBT(3차)	○	시험 문항 및 정답 의대 hp (교내 평가자료실) 탑재	○	
						퀴즈	○	수업 시간 중 성취도 낮은 문항 풀이	○	SBT(4차)	○	시험 문항 및 정답 의대 hp (교내 평가자료실) 탑재	○	
										SBT(5차)	○	시험 문항 및 정답 의대 hp (교내 평가자료실) 탑재	○	
										SBT(6차)	○	시험 문항 및 정답 의대 hp (교내 평가자료실) 탑재	○	
TBL	○													
2 학 기	의료인문 테마스쿨1								발표	○	전체 피드백	○		

학년	교과목	진단평가				형성평가				총괄평가								
		평가 방법	시행 여부	피드백	시행 여부	평가 방법	시행 여부	피드백	시행 여부	평가 방법	시행 여부	피드백	시행 여부					
의 학 2	3Q	생식의학	CBT	○	문제 풀이	○	CBT	○	문제 풀이	○	토의/토론 동료/자기 평가 보고서/ 과제물	○	현장 피드백	○				
							SBT	○			의대 hp 문제 공개 성적 통보 풀이, 학업 성과 성취평가 프로그램 활용	○						
							SBT	○			의대 hp 문제 공개 성적 통보 풀이, 학업 성과 성취평가 프로그램 활용	○						
							CBT	X	문제 풀이	X	토의/토론 동료/자기 평가 보고서/ 과제물	○	현장 피드백	○				
							SBT	○			의대 hp 문제 공개 성적 통보 풀이, 학업 성과 성취평가 프로그램 활용	○		X				
							역학각론				과제물	X			과제물	○		
	4Q	임상해부학술 기									Tagging 시험 (1차)	○	정답 LMS 탐재 및 설명	○				
											Tagging 시험 (2차)	○	정답 LMS 탐재 및 설명	X				
											보고서(계획 서/결과보 고서)	○						
											예습시험	○	실습 전 수업 중 정답 확인	○				
		근골격계학									퀴즈	X			SBT/CBT (정형외과학)	○		
											SBT/CBT (기초 및 기타 임상, 병리학)	○						
성장발달노화	LMS	○	내용 및 풀이 LMS 탐재	○	학업 성취도 평가	○				CBT(1차)	○	내용 공개 및 개별 점검	○					
										CBT(2차)	○	내용 공개 및 개별 점검	○					
										CBT(3차)	○	내용 공개 및 개별 점검	○					

학년	교과목	진단평가				형성평가				총괄평가			
		평가 방법	시행 여부	피드백	시행 여부	평가 방법	시행 여부	피드백	시행 여부	평가 방법	시행 여부	피드백	시행 여부
의 학 2	의사소통술					SP 면담 실습평가	○	현장 피드백	○	지필 (LMS)	○		
						SP 면담 실습평가	○	현장 피드백	○				
						SP 면담 실습평가	○	현장 피드백	○				
	피부감각기학	퀴즈	X			임상술기 (안저/시야/ 검안경검사 의 기본)	○			SBT(1차)	○		
						임상술기 (창상처지의 기본)	○			발표/교수, 동료평가	○		
						임상술기 (이경/비경 검사의 기본)	○			토론, 발표 시험	○		
	응급의학및외 상학	퀴즈 (LMS)	○			퀴즈 (LMS)	○			CBT(1차)	○		
										CBT(2차)	○		
										과제물/ 발표/ 동료평가	○	발표 피드백 및 동료 학생 질문	○
	2 학 기	지역사회의학 실습2								과제물/ 발표/ 동료평가	○	발표 피드백 및 동료 학생 질문	○
								과제물/ 발표/ 동료평가	○	발표 피드백 및 동료 학생 질문	○		
								과제물/ 발표/ 동료평가 보고서	○	발표 피드백 및 동료 학생 질문	○		
의 학 3	보건의료와건강관리					퀴즈 (LMS)	○	학업성취 도를 위한 피드백 시간에 문항 풀이	○	SBT	○		
	인간관계와리더십								보고서	○			
									발표	○			
									토의/토론	○			
의 학 4	의료와법									지필	○	시험 내용 및 풀이	○

**부록 5. 부정행위 관련 안내문**

시험대상	의예(학)과	학년	시험일시	. . . ( ) :		
교과목명			감독교수	인쇄부수 (원본포함)	부	
출제교수						

**부정행위 관련 안내문**

● 시험 과정 중 부정행위가 발견되는 학생은 학칙 시행세칙 제25조에 따라, 해당 교과목을 0점으로 처리합니다. 감독교수는 부정행위 발견시 즉각 행정팀에 지원을 요청하고 추가적인 기회부여나 경고, 용서 없이 그 자리에서 바로 부정행위에 대한 조치를 취하고, 학생지도위원회에 회부하여야 합니다.

● 부정행위 규정

1. 시험시간 동안 금지물품을 휴대하거나, 감독관 지시와 달리 임의의 장소에 보관하는 자
  - ① 휴대전화, 태블릿PC, 노트북, 디지털 카메라, MP3, 전자사전, 카메라펜, 전자계산기 등 모든 전자기기 그리고 시험문제지와 답안지를 제외한 모든 종이류는 시험장에 반입할 수 없으며, 부득이 반입한 경우 감독관이 지정한 장소에 보관하며, 이러한 지시에 따르지 않으면 부정행위로 간주합니다. 시험 시작 후 앞에서 언급한 물품들을 가지고 있거나, 시험지 주변에 두는 행위는 부정행위로 간주합니다. 이러한 행동에 대한 추후 제보가 있을 때에는 부정행위에 대한 조사를 합니다.
  - ② 시험 감독관이 "시험을 시작하겠습니다"라고 공지하는 순간부터 시험이 시작된 것으로 간주하며, 시험 감독관이 "시험을 마치겠습니다"라고 공지하는 순간 시험이 종료된 것으로 간주합니다.
2. 타인의 답안(지)을 엿보거나 자신의 답안(지)을 보여주는 자
3. 타인과 시험과 관련된 대화를 하거나, 손동작, 소리 등으로 서로 신호를 하는 자
4. 사전에 시험 문제를 알고 시험을 치른 자
5. 시험 종료 후에도 계속 답안(지)을 작성하는 자
6. 대리시험을 의뢰하거나 대리 시험에 응시한 자
7. 기타 시험 감독관이 부정행위로 판단하는 경우
8. 기타 시험에 방해되는 행위를 하는 경우
9. 기타 부정 또는 불공정한 방법으로 시험을 치른 경우

**\*\* 시험 감독관 선생님께서는 이상의 내용을 응시 학생들에게 주지시켜 주시고 엄격하게 적용하여 주시기 바랍니다. \*\***